



ANEJOS DE **na:ilos**

Estudios
Interdisciplinarios
de Arqueología



A1

Mayo 2014
OVIEDO

Anejos de NAILOS
N.º mero 1
Oviedo, 2014
ISSN 2341-3573

**Asociación de
Profesionales
Independientes de la
Arqueología de
Asturias**

Anejos de
Nailos
Estudios Interdisciplinarios
de Arqueología

I Jornadas sobre Arqueología Española en el Exterior

Juan R. Muñiz Álvarez (coordinador)

Oviedo, Museo Arqueológico de Asturias,
24 y 25 de mayo de 2013

En recuerdo de Juan Antonio
Fernández-Tresguerres Velasco (1941-2011)



Consejo Asesor

Esteban Álvarez Fernández
Universidad de Salamanca

Xurxo Ayán Vila
Universidad del País Vasco

Antonio Blanco González
Durham University

Belén Bengoetxea Rementería
Universidad del País Vasco

Carlos Cañete Jiménez
CCHS-CSIC

Enrique Cerrillo Cuenca
IAM-CSIC

José María Martín Civantos
Universidad de Granada

Miriam Cubas Morera
*Universidad de Cantabria.
Sociedad de Estudios Aranzadi*

Ermengol Gassiot Ballbé
*Universitat Autònoma de
Barcelona*

Alfredo González Ruibal
Incipit-CSIC

Francesc Xavier Hernández
Cardona
Universitat de Barcelona

Iván Muñiz López
*Universidad Nacional de
Educación a Distancia*

Joseba Ríos Garaizar
*Centro Nacional de Investigación
sobre la Evolución Humana*

Andrew Reynolds
University College London

Dídac Román Monroig
Universitat de Barcelona

José Carlos Sánchez Pardo
University College London

Alfonso Vigil-Escalera Guirado
Universidad del País Vasco

Consejo Editorial

David Álvarez Alonso
*Universidad Nacional de Educación a
Distancia*

Valentín Álvarez Martínez
Arqueólogo

Carlos Marín Suárez
Universidad de la República, Uruguay

Luis Blanco Vázquez
Arqueólogo

José Antonio Fernández
de Córdoba Pérez
Arqueólogo

Jesús Fernández Fernández
La Ponte-Ecomuséu

Alejandro García Álvarez-Busto
Universidad de Oviedo

Alejandro Sánchez Díaz
Arqueólogo

David González Álvarez
*Secretario
Universidad Complutense de Madrid*

Fructuoso Díaz García
*Director
Fundación Municipal de Cultura
de Siero*

ANEJOS DE
naillos

Estudios
Interdisciplinares
de Arqueología

ISSN 2341-3573

C/ Naranjo de Bulnes 2, 2º B
33012, Oviedo
secretario@naillos.org
http://naillos.org/

Anejos de NAILOS. Nº. 1. 2014

© Los autores

© Juan R. Muñiz Álvarez (coord.)

Edita:

Asociación de Profesionales
Independientes de la Arqueología de
Asturias (APIAA). Hotel de Asociaciones
Santullano. Avenida Fernández Ladreda
nº 48. 33011. Oviedo.

www.asociacionapiaa.com

Lugar de edición: Oviedo

Depósito legal: AS 1677-2014



CC BY-NC-ND 3.0 ES

Se permite la reproducción de los artículos,
la cita y la utilización de sus contenidos
siempre con la mención de la autoría y de la
procedencia.

Anejos de NAILOS publica de forma
monográfica y seriada trabajos sobre
Arqueología y otras materias asociadas.
Complementa las actividades de difusión
científica que realiza APIAA

Bases de datos
que indizan
la revista



INTER
CLASSICA







02

Cultura material, etnicidad y colonialismo en Etiopía Occidental y Guinea Ecuatorial

Material culture, Ethnicity and Colonialism in the West of Ethiopia and Equatorial Guinea

Xurxo M. Ayán Vila y Alfredo González Ruibal

Recibido: 03-01-2014 | Revisado: 28-02-2014 | Aceptado: 05-03-2014

Resumen

Este texto recoge una reflexión crítica, fundamentada en nuestra experiencia, sobre el papel de la Arqueología española en el exterior, una arqueología que no solo obedece a un interés científico por generar conocimiento objetivo. Desde este enfoque ofrecemos una visión personal de la arqueología en el exterior desarrollada en la España democrática, seguida de una serie de consideraciones teórico-metodológicas sobre nuestros proyectos desarrollados en el África subsahariana.

Palabras clave: Etnoarqueología; arqueología postcolonial; arqueología española en el exterior; patrimonios subalternos

Abstract

This text embraces a critical reflection, based on our experience, on the role of Spanish archaeology abroad. This Archaeology is not only due to scientific interest in generating objective knowledge. From this approach, we offer a personal view of archaeology abroad developed in democratic Spain. In the second part of the article we discuss some theoretical and methodological topics of our ethnoarchaeological projects in sub-Saharan Africa.

Keywords: Ethnoarchaeology; postcolonial archaeology; Spanish archaeology abroad; subaltern heritages

Xurxo M. Ayán Vila. GPAC, EHU/UPV | xurxo.ayan@gmail.com
Alfredo González Ruibal. INCIPIT, CSIC | a_ruibal@yahoo.co.uk



1. Introducción

En nuestra opinión, la creación de una asociación independiente de profesionales es una excelente noticia dentro del precario panorama arqueológico español. Esta voluntad de independencia se acompaña de un compromiso ético que fomenta el debate crítico y libre sobre la praxis arqueológica. Este deseo se ha materializado en mayo de 2013 con la organización por parte de APIAA de las *I Jornadas sobre Arqueología Española en el Exterior*, una iniciativa pionera que ha permitido abordar la relación entre el poder y la arqueología a partir del análisis de algunos de los proyectos desarrollados en el extranjero en los últimos años.

Los autores de este texto planteamos nuestra participación en estas jornadas con la intención de incentivar el debate desde el enfoque de una arqueología crítica y postcolonial (Ayán Vila y González Ruibal 2012; González Ruibal y Ayán Vila 2010). En este sentido, no nos limitamos a mostrar los resultados de nuestro trabajo de equipo en Etiopía occidental y Guinea Ecuatorial. A este respecto, el lector cuenta con abundante bibliografía de acceso fácil y libre (Ayán Vila et al 2011; González Ruibal 2005, 2006, 2014; González Ruibal y Ayán Vila 2010; González Ruibal et al 2009, 2011, 2013; González Ruibal y Fernández Martínez 2007). Por el contrario, aprovechamos el foro abierto por APIAA para recoger una reflexión crítica, fundamentada en nuestra experiencia, sobre el papel de la Arqueología española en el exterior, una arqueología que no solo obedece a un interés científico por generar conocimiento *objetivo*. Desde estas coordenadas ofrecemos en las páginas que siguen una visión personal de la Arqueología en el exterior desarrollada en la España democrática, seguida de una serie de consideraciones teórico-metodológicas sobre nuestros proyectos desarrollados en el África subsahariana.

2. De las Misiones Arqueológicas en el Exterior a la Cooperación Internacional (1978-2013)

El caso de España es interesante por su carácter excepcional en el contexto de la Arqueología internacional. Contó con un imperio a escala mundial mientras la Arqueología no se desarrolló como ciencia y lo perdió cuando la ciencia arqueológica europea comenzaba a ponerse al servicio del colonialismo capitalista depredador en Asia, África y Oceanía. El desarrollo de la Arqueología académica en España en el siglo XIX es una evidencia más de la decadencia de un Estado-Nación fracasado. Cuando las potencias que dominan el panorama internacional abren escuelas, institutos y desarrollan excavaciones en el extranjero, España se convierte en campo de experimentación a su vez de una Arqueología colonial dirigida por franceses, alemanes, británicos y norteamer-



ricanos. La riqueza del patrimonio arqueológico español, la aparición de las primeras culturas urbanas en el sur peninsular y el pasado islámico atrajeron en el siglo XIX –y siguen atrayendo– a la investigación internacional. El estado anémico de la ciencia española decimonónica subrayó una notable dependencia hacia la influencia exterior; de hecho, el desarrollo de la Arqueología prehistórica en España se debe en gran medida a investigadores extranjeros. La pérdida de Cuba, Puerto Rico y Filipinas en 1898 generó una crisis identitaria sin precedentes y puso en evidencia la necesidad de modernización de la ciencia española. Comenzó así el proceso de institucionalización de la Arqueología española con jóvenes que se formaron en Europa occidental gracias a las becas de la Junta para la Ampliación de Estudios (1907-1936). Este proceso de apertura e institucionalización consolidó a la Arqueología como un saber legitimador del poder, hecho que se verá en toda su crudeza con la instauración del régimen franquista. Obviamente, será la realidad política la que lleve a la Arqueología española fuera de sus fronteras. En una primera fase, en el marco del colonialismo fascista de las décadas de 1940 y 1950 años 40 y 50; después como herramienta al servicio de la proyección internacional del régimen en las décadas de 1960 y 1970; actualmente como medio para la cooperación internacional de los gobiernos democráticos.

Para hablar de Arqueología española en el exterior es necesario recordar el pasado reciente de un país marcado por la presencia de un estado colonial y autoritario que se mantuvo incólume durante cuarenta años. La muerte del dictador Francisco Franco en 1975 coincide con la Marcha Verde marroquí y la consecuente ocupación del Sahara occidental, traumático final de una situación colonial anacrónica con trágicas consecuencias aún hoy. Se acaba así la investigación arqueológica española en esos territorios, todavía en auge a comienzos de la década de 1970. La transición democrática culmina con la aprobación de la Constitución de 1978 y la instauración de un régimen autonómico descentralizado. A pesar de esta verdadera estructura federal, el Estado español conserva todas las competencias en el ámbito de las relaciones internacionales. Desde 1985 la Dirección General de Bellas Artes y Bienes Culturales del Ministerio de Cultura promueve anualmente un programa de financiación de proyectos arqueológicos en el exterior. En líneas generales, los adjudicatarios son siempre equipos de investigación universitarios que continúan líneas de trabajo consolidadas desde el tardofranquismo. Discípulos de los viejos maestros encabezan nuevas misiones arqueológicas en Egipto, Sudán, Siria o Marruecos. A su vez, el contexto político explica en parte el desarrollo de nuevos proyectos. En este sentido, destaca la aprobación de acuerdos bilaterales con determinados gobiernos, el relanzamiento bajo la monarquía de Juan Carlos I de las relaciones con Iberoamérica (celebración en 1992 del V Centenario del descubrimiento de América), el papel mediador de España en conflictos civiles en Centroamérica, la privilegiada relación con países árabes como Jordania o Marruecos o el man-



tenimiento de vínculos con excolonias como es el caso en los últimos años de Guinea ecuatorial.

Una visión muy por encima de los proyectos aprobados en 1999 nos permite comprobar la permanencia de tres líneas de actuación claras tras veinte años de democracia:

- **Proyectos en Próximo Oriente y Egipto:** excavaciones en Tell Halula, Tell Qara Quzaq y Tell Jamis (Siria); en Tiro-Albass (Líbano); en el Palacio Omeya de Amman y en Jebel Mutawwaq (Jordania); en Oxirrinco y Herakleópolis Magna (Egipto) y prospecciones en Yemen.
- **Proyectos en Italia:** Pompeya, villa de Plinio en Peruggia y Cerdeña.
- **Proyectos en Iberoamérica:** Arqueología precolombina en Guatemala, poblamiento litoral en Nicaragua.
- **Proyectos en África:** excavaciones en Mogador y Lixus (Marruecos) y prospección en el Nilo Azul (Sudán-Etiopía).

Nueve años después, en 2008, estas intervenciones arqueológicas en el exterior siguen siendo desarrolladas fundamentalmente por universidades (con un peso específico de las universidades catalanas y madrileñas), el Consejo Superior de Investigaciones Científicas y la Escuela Española de Historia y Arqueología en Roma (dependiente del CSIC). De un total de 30 proyectos aprobados, 10 son excavaciones en yacimientos romanos de Italia, 9 son excavaciones en el Magreb y Próximo Oriente, 4 proyectos de investigación en Sudamérica (Argentina, Uruguay, Perú y Guatemala) y 5 en África subsahariana (Etiopía y Tanzania). A lo largo de la última década se constatan claramente tres fenómenos:

- El incremento del número de proyectos, la financiación y la diversidad geográfica, producto de los recursos disponibles en un período de bonanza económica (hasta 2008) así como del relanzamiento de estas actividades por parte del gobierno socialista desde 2004.
- Aunque se mantiene un predominio claro de la Arqueología de las grandes civilizaciones (Fenicia, Roma, Imperio Maya, Egipto, Mesopotamia) el abanico temático se amplía, entrando con fuerza proyectos de Arqueología prehistórica y Etnoarqueología dentro de novedosas líneas de trabajo universitarias.
- La consolidación de proyectos de larga duración como los desarrollados en Egipto, Jordania o Siria.

A su vez, las dos últimas décadas han visto la aparición de organizaciones privadas, financiadas por mecenas, que están desarrollando una notable labor arqueológica en el ámbito de la egiptología. Nos referimos a la Fundació Arqueològica Clos de Barcelona (1993) con excavaciones y rehabilitaciones



de yacimientos y monumentos en Egipto, al Instituto de Estudios del Antiguo Egipto (1997) con el proyecto de Sen en Put, y a la Fundación Cultural de Caja Madrid, entidad que financia uno de los proyectos españoles más conocidos internacionalmente como es el proyecto de la tumba de Djehuty desde 2004.

En los últimos años, la Arqueología española en el exterior se ha redimensionado en el marco de la política desarrollada por el gobierno socialista de Rodríguez Zapatero, con dos ámbitos de actuación principales. En primer lugar, el anuncio en noviembre de 2008 de la creación de una Red de Escuelas Arqueológicas en el Mediterráneo Oriental y Próximo Oriente, junto con los Institutos de El Cairo, Atenas y Amman (Jordania). Según la versión oficial entre las funciones de estas Escuelas estarían:

- Coordinar y apoyar los programas de cooperación bilateral en materia de Patrimonio Histórico y Cultural.
- Coordinar las relaciones con los centros culturales y de investigación e instituciones responsables del Patrimonio Histórico y Cultural del país de acogida.
- Fomentar los estudios de investigación arqueológica, histórica, de conservación, restauración y puesta en valor del Patrimonio y formación/divulgación en el ámbito museológico, del país de acogida y de las áreas de su influencia.
- Coordinar la actividad de las investigaciones arqueológicas españolas en el país de acogida y de su área de influencia.
- Proporcionar a los investigadores españoles la asistencia técnica y la organización administrativa necesarias para el desarrollo de su labor.
- Organizar actividades culturales encaminadas a la difusión de la labor realizada, en coordinación con las restantes instituciones españolas establecidas en el país de acogida.

La galopante crisis económica y los recortes presupuestarios desde 2010 no han permitido, por el momento, materializar este proyecto. En segundo lugar, otro aspecto destacado es la potenciación de la cooperación internacional española de la mano de la Agencia Española de Cooperación Internacional (1998) compuesta actualmente por cuarenta y cuatro oficinas Técnicas de Cooperación (OTC), quince Centros Culturales y seis Centros de Formación, situados en los países socios y adscritas orgánicamente a las embajadas. El Plan Director de la Cooperación Española para el periodo 2009-2012 financió proyectos de cooperación en el área de la gestión del patrimonio, contemplando el trabajo de equipos arqueológicos desde un enfoque propio de la arqueología social y pública, como el caso de los dos proyectos que sintetizamos a continuación.

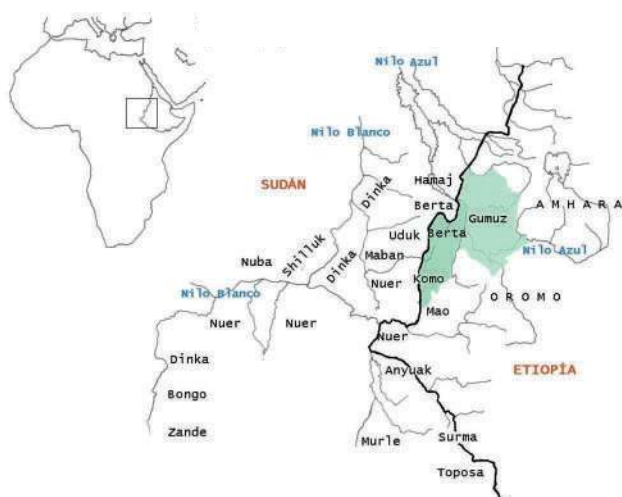


Fig. 1: Distribución de grupos étnicos en las regiones de Benishangul-Gumuz y Gambela (en verde, región de Benishangul-Gumuz)

3. Etnoarqueología en la frontera etío-sudanesa

Etiopía occidental no solo es muy diferente a otras zonas en las que se han desarrollado programas de estudio y promoción del patrimonio en países extraeuropeos; es también marcadamente diferente al resto de Etiopía, que se caracteriza por su gran riqueza monumental desde tiempos remotos. Mientras en el norte del país se encuentra la civilización de Axum, que dejó hace dos milenios extraordinarios obeliscos, templos y palacios, y las iglesias medievales excavadas en la roca de Lalibela, las regiones de Benishangul-Gumuz, Mirab Wellega y Gambela carecen de grandes monumentos y obras de arte. Además, sus habitantes tampoco encajan en los estereotipos de exotismo primitivo que atraen a los turistas al valle del Omo, en el sur del país. La frontera etíope-sudanesa, que fue incorporada al resto del país solo hacia 1900, aparece como un vacío en los libros de historia y arte y en las guías turísticas. Ciertamente, carece de los atractivos convencionales con que se promociona generalmente el patrimonio cultural. Por todo ello a sus habitantes se les ha considerado siempre «pueblos sin historia» y como tales han sido en el mejor de los casos olvidados y, en el peor, explotados sistemáticamente por parte de los estados dominantes (González Ruibal 2014).

Desde el año 2001, un equipo del Departamento de Prehistoria de la Universidad Complutense dirigido por Víctor M. Fernández Martínez viene trabajando en el estado regional de Benishangul-Gumuz con el fin de documentar la historia y la cultura de las comunidades minoritarias que viven en la región mediante la arqueología, los estudios de cultura material y la etnohistoria (Fernández Martínez 2004, 2012). Desde el año 2008 el proyecto continúa bajo la dirección de Alfredo González Ruibal (González Ruibal et al 2009, 2011). Los objetivos fundamentales de nuestra investigación en Etiopía eran, en principio, puramente científicos: llenar un vacío en el conocimiento histórico, arqueológico y



Fig. 2. Cadenas técnico-operativas: alfarera gumuz en el poblado de Bowla Dibas'i

etnográfico de una amplia región del este de África. Sin embargo, desde el año 2006 el proyecto ha ido cobrando una dimensión más práctica. Esta investigación aplicada se ha ido desarrollando en dos vertientes distintas, unidas, sin embargo, por una misma preocupación: visibilizar a las etnias minoritarias del occidente de Etiopía.

La primera de las líneas de actuación fue cooperar con las autoridades locales de Benishangul-Gumuz en la constitución de un pequeño museo regional (Fernández Martínez 2012; González Ruibal y Fernández Martínez 2007), para lo cual se contó con fondos de cooperación de la Universidad Complutense. La iniciativa de crear el museo partió del propio gobierno regional, cuyos funcionarios de cultura habían constituido ya una colección etnográfica. Los museos regionales están proliferando en Etiopía, lo cual se ha de vincular con la construcción de un régimen federal en el país que respeta la diversidad cultural y la autonomía de las distintas etnias. Frente a la «historia de los 3000 años» centrada en el norte del país y en un discurso basado en el origen y desarrollo del estado abisinio, los nuevos museos tratan de ofrecer una visión periférica, descentralizada y multicultural de Etiopía. En el museo de Benishangul-Gumuz se exponen objetos arqueológicos, históricos y etnográficos de cada uno de los grupos que conviven en el estado regional de Benishangul-Gumuz. Al contrario que en zonas más turísticas, la función del museo no es tanto servir de escaparate para potenciales visitantes foráneos como mostrar al resto de Etiopía, y, en particular, al gobierno central (cuyos representantes viajan con frecuencia a la región por asuntos políticos y administrativos), que las gentes de Benishangul-Gumuz también tienen una gran riqueza histórica y cultural, lo cual es previsible que redundará en un mayor respeto y comprensión hacia sus comunidades por el resto de los etíopes.

La segunda línea de actuación tiene una aplicación menos directa en apariencia y está menos relacionada con el patrimonio cultural tal y como se con-

cibe habitualmente, pero creemos que su relevancia no es en absoluto menor. El conocimiento que existe en Etiopía sobre las gentes que habitan su frontera occidental es escaso y está cargado de prejuicios. Esta situación no afecta solo al estado central, ni a los ciudadanos comunes, sino también a los gobiernos locales y a sus políticos y administradores. Las ciencias sociales han estudiado los mecanismos que utilizan los estados para hacer el mundo *legible*, es decir, conocible, controlable y explotable. Los esfuerzos por conseguir legibilidad llevan necesariamente a la simplificación del mundo, tanto social como natural. Un buen ejemplo de ello son los censos. En Etiopía durante los últimos años se

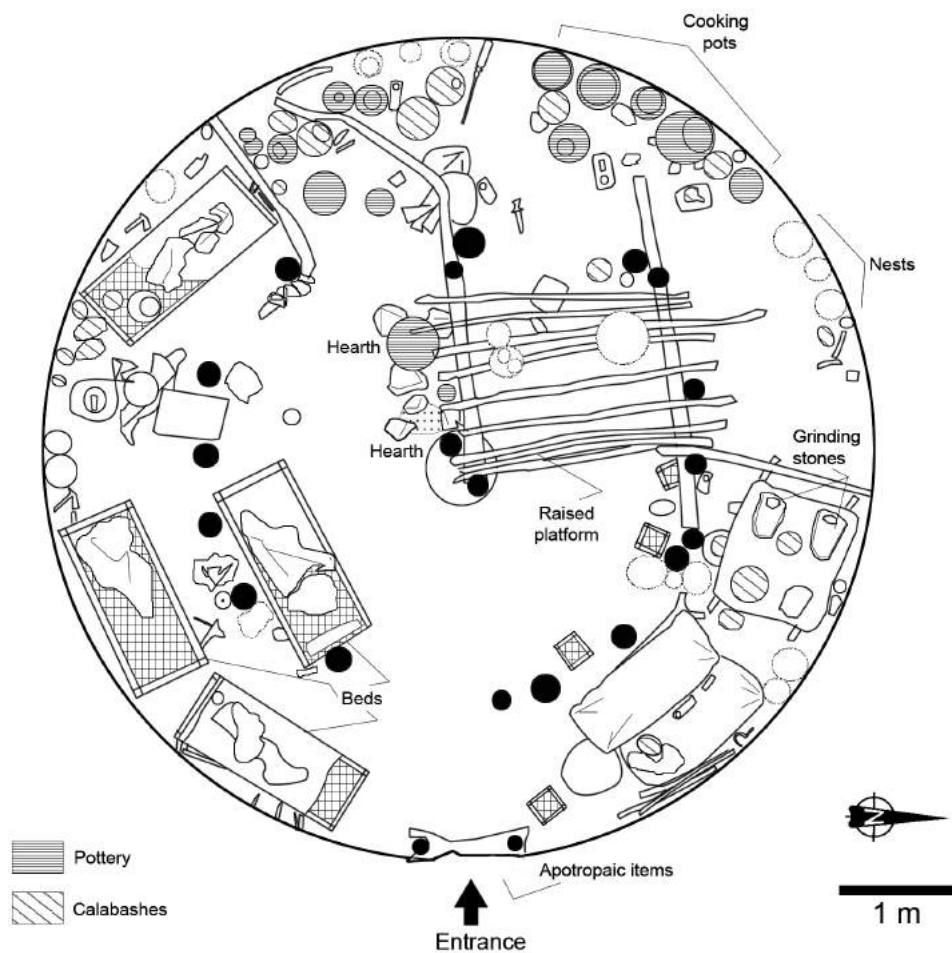


Fig. 3. Etnoarqueología del espacio doméstico: planta de una cabaña gumuz



han realizado diversos censos de población, el último de los cuales es de 2007. En el censo etíope se recogen una serie de categorías étnicas (80 grupos en total) en la cual se supone que deben encajar todos los habitantes del país. El problema es que algunas de estas categorías son muy ambiguas. La aplicación en la práctica de la información del censo puede llevar a incomprendiones y fallos en el trato a las poblaciones administradas.

En las regiones de Benishangul-Gumuz, Mirab Wellega y Gambela tenemos un buen ejemplo de los conflictos a que pueden conducir los mecanismos de legibilidad estatales, especialmente cuando tales mecanismos se basan en prejuicios étnicos heredados de la visión que las sociedades dominantes tienen de los pueblos que habitan en sus márgenes. En esta amplia zona, la legibilidad afecta a las comunidades englobadas bajo las etiquetas de *mao* y *komo*. Desde el año 2007, intentamos que nuestra investigación sirva para ofrecer una visión más matizada y compleja de las diversas sociedades que se esconden bajo los etnónimos mencionados, con la esperanza de que un conocimiento más preciso de la variabilidad cultural de los *mao* y *komo* permitirá su mejor comprensión por parte de las instancias administrativas, un mayor respeto (y autorrespeto) por su cultura, más bienestar social y menos conflictividad interétnica.

Nuestro trabajo es, en cierta manera, una etnografía y una etnohistoria de urgencia: está documentando tradiciones, historias y tecnologías de grupos étnicos minoritarios que están a punto de desaparecer bajo la influencia de la islamización, la educación estatal y la presión de las sociedades dominantes. Por otro lado, está contribuyendo al reconocimiento de la peculiaridad de los grupos con que trabajamos y de su excepcional patrimonio cultural. No se trata de un patrimonio monumental y artístico convencional, pero sí encaja dentro de la nueva sensibilidad que existe hacia formas alternativas de patrimonio y que tienen que ver con saberes ancestrales, artesanías, modos de gestión del entorno y paisajes culturales.

En realidad, la falta de reconocimiento de los diversos grupos *mao* y *komo*, la marginación social de la que continúan siendo objeto y las tensiones que resultan de ambos problemas no tienen que ver con un deseo por parte de la administración de causar un perjuicio a sus administrados, ni con una falta de interés por ellos. En buena medida, esos problemas están relacionados con una herencia de prejuicios culturales fuertemente enraizados y con la falta de conocimiento histórico y antropológico especializado por parte de los políticos y de los miembros de la administración regional. De hecho, las personas a cargo de cultura, educación y turismo en los gobiernos de Benishangul-Gumuz y Oromía están muy interesadas en nuestra colaboración y comprenden las ventajas que les pueden reportar los datos que nosotros les proporcionamos.

Ahora bien, hacer visibles a las minorías y revalorizar sus culturas tiene una faceta problemática también: puede dotar a quienes están en el poder

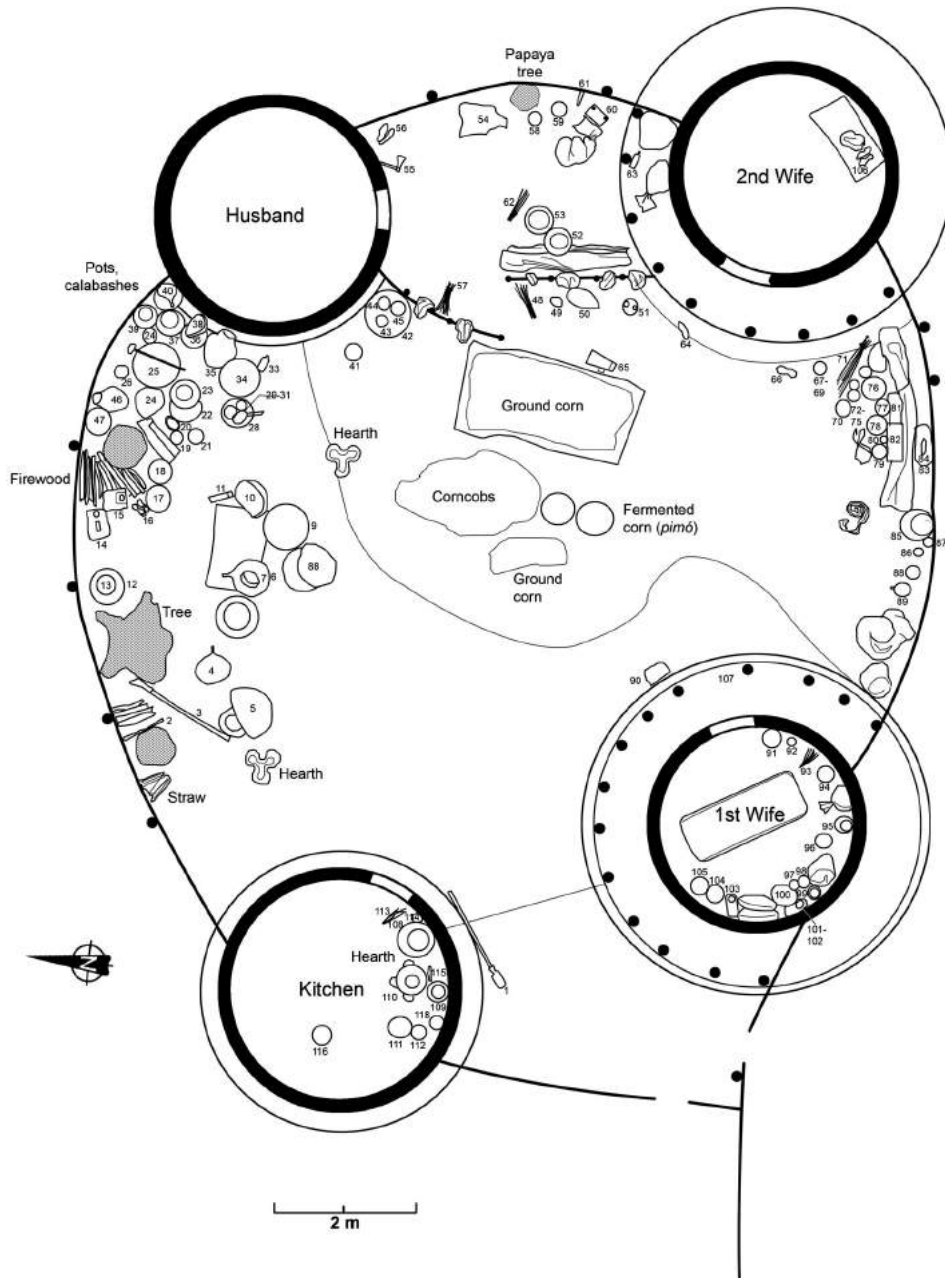
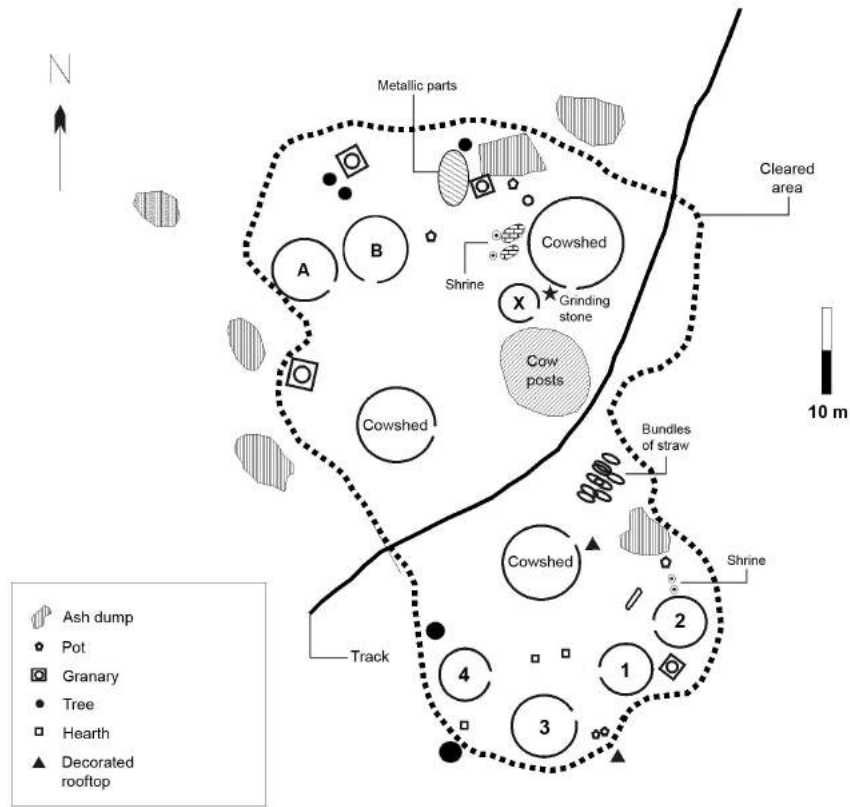


Fig. 4. Planta de una unidad doméstica anyuak en el poblado de Ylea



de unas excelentes herramientas para aniquilar de forma más sistemática la diversidad cultural y fomentar la homogeneidad étnica. Por ahora no creemos que ese sea un riesgo real, pero nos parece que como científicos sociales nuestra labor no debería acabar en el momento en que entregamos nuestros informes, sino que debe seguir mediante la observación continuada sobre el terreno, el asesoramiento de las instituciones etíopes y las colaboración con los gobiernos locales, federales, las ONG y organismos internacionales que puedan estar implicados en la zona.

En conclusión, a través de nuestro trabajo con el patrimonio cultural de las sociedades minoritarias del oeste de Etiopía puede parecer que no

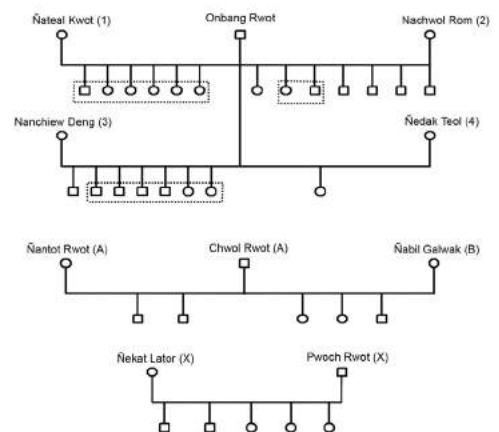
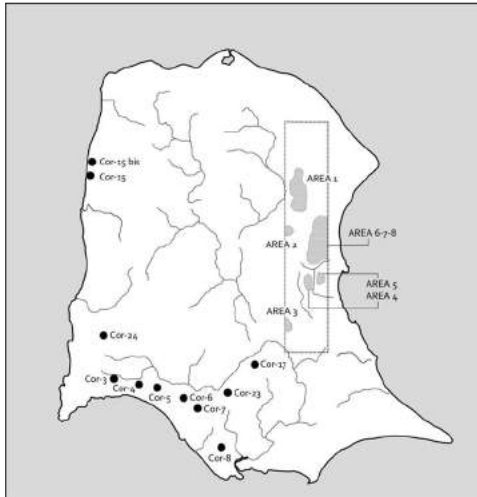


Fig. 5. Unidad doméstica nuer en Itang: espacio doméstico y relaciones de parentesco



estamos produciendo un impacto positivo en el sentido más habitual del término, pues nuestra investigación no genera directamente desarrollo social, riqueza y empleo. Pero creemos que a largo plazo los resultados de nuestra implicación científica pueden ser igualmente importantes, al contribuir al reconocimiento político y social de comunidades marginadas, paliar las tensiones interétnicas y la conflictividad, y fomentar la preservación de la diversidad cultural y de las culturas tradicionales como vehículo de relación entre comunidades, todo lo cual es imprescindible para el desarrollo de su bienestar social integral.

Fig. 6: Plano de la isla de Mandji y área afectada por el aeropuerto



Fig. 7. Detalle de las excavaciones en la necrópolis de Nandá

4. Arqueología postcolonial en una excolonia española

Muy alejada del centro político de Guinea Ecuatorial (solo 24 km la separan de Gabón), la isla de Mandji (conocida por portugueses y españoles con el nombre de Corisco), se ha convertido en un elemento central de la política desarrollista de la dictadura de Obiang en el marco de la explotación petrolífera del golfo de Guinea. En la actualidad, las autoridades ecuatoguineanas están ejecutando un proyecto de reconversión de la isla en destino turístico internacional. Esta iniciativa ha dado lugar a la construcción de un aeropuerto en la parte este de Mandji que afecta al 30 % de la superficie total de la isla.

Para paliar este impacto crítico, nuestro equipo de trabajo desarrolló entre 2010 y 2012 un proyecto financiado por el Ministerio de Cultura del Gobierno de España, dentro del programa anual de arqueología en el exterior, y la Agencia Española para la Cooperación Internacional al Desarrollo (AECID). Este proyecto contempló cuatro líneas de actuación básicas, desarrolladas todas ellas en estrecha colaboración con las autoridades guineanas (Ayán Vila et al 2010):

Realización de una excavación de urgencia en los terrenos afectados por la construcción de un aeropuerto en la isla de Mandji, conocida habitualmente por su nombre portugués: Corisco.

Labores de formación, con la incorporación de personal guineano en los trabajos arqueológicos de campo.

Desarrollo de una línea de investigación en arqueología histórica, centrada



Figs. 8 y 9. Una de las tumbas en proceso de excavación



Figura 10. Recreación del ritual funerario (dibujo de Mario Trigo)

en el impacto material de la presencia europea en la zona, con especial atención al colonialismo español.

Planteamiento de una arqueología pública en la isla de Mandji, mediante actividades de divulgación y difusión con la comunidad y el alumnado locales.



Este proyecto supone la reactivación de la investigación arqueológica en Guinea Ecuatorial tras décadas de inactividad en el estudio de la Prehistoria reciente de esta zona de África. Durante el primer franquismo, en la década de 1940, se había llevado a cabo una expedición etnográfica y arqueológica dirigida por el falangista Martínez-Santaolalla, desde un enfoque colonial propio de la época. Posteriormente, hasta la independencia del país en 1968, serían misioneros claretianos los responsables de las únicas actuaciones arqueológicas realizadas en la colonia, destacando en este aspecto el trabajo de Martín del Molino en la isla de Bioko (antigua Fernando Poo) o los sondeos practicados por R. H. Perramón en diferentes yacimientos arqueológicos insulares y continentales. Desde entonces la Prehistoria de Guinea Ecuatorial se encuentra en los márgenes de la agenda arqueológica internacional, lo que ha dado lugar a un vacío arqueológico que contrasta con el avance reciente de las investigaciones en las regiones limítrofes de Camerún y Gabón (Clist 2004; Meister 2010). Hasta el momento solo contábamos con las aproximaciones de Bernard Clist (1990, 1995) en una tentativa de enmarcar los escasos yacimientos arqueológicos guineanos conocidos dentro de las dinámicas regionales de África central occidental. Así pues, nuestro proyecto contribuye a superar este vacío arqueológico así como a recuperar una Edad del Hierro prácticamente desconocida e ignorada no solo por el discurso historiográfico oficial sino también por el conjunto de la ciudadanía ecuatoguineana.

En este contexto, nuestro equipo de trabajo exhumó parte de una espectacular necrópolis de la Edad del Hierro (González Ruibal et al 2011). Esta investigación incluyó todo un programa de arqueología pública, con el que pretendimos, por un lado, divulgar y difundir desde el inicio los trabajos arqueológicos desarrollados en la isla y, por otro lado, hacer partícipes a las comunidades locales del propio proceso de construcción del conocimiento arqueológico. A este respecto, desarrollamos un amplio programa de actividades para visibilizar el proyecto y, a su vez, concienciar a la población del interés patrimonial de los restos arqueológicos sitios en la isla. Esta experiencia nos mostró en toda su crudeza las limitaciones, condicionantes y problemas de trabajar con comunidades locales en contextos postcoloniales.

Los habitantes de la isla de Mandji, los benga, se han convertido en un *pueblo sin historia*. Durante la fase final de la colonia, España proyectaba una imagen idílica de la isla no muy lejana del enfoque actual de la dictadura de Obiang, dentro de la política de promoción turística desarrollada por Manuel Fraga Iribarne quien, paradójicamente, firmó en nombre de Franco el acta de independencia de la colonia. En esa época, la educación colonial transmitió la historia de la grandeza imperial española. En una charla que impartimos en el patio de la casa del alcalde un domingo, un señor benga de avanzada edad levantó la mano para preguntar si íbamos a hablar de los ilergetes. Para esta generación, Indibil y Mandonio y la lucha contra Roma son referentes historiográficos mientras apenas conocen nada de su pasado como pueblo. Agustín, el inspector



Fig. 11. Arqueología pública: actividad de divulgación con los escolares de la isla de Mandji

del gobierno que nos acompañó en los trabajos, recitaba de memoria himnos fascistas de la Organización Juvenil Española. Del mismo modo, en el ciclo de conferencias que impartimos en el Centro Cultural de Bata (en el continente) tuvimos que lidiar en el debate con un pastor protestante creacionista y con otro señor que se consideraba así mismo *franquista* (de la época de Franco) y que reivindicaba la vuelta de los españoles para dar a conocer la verdadera ciencia y el conocimiento histórico.

La independencia no revirtió esta situación, ni sirvió para generar una reivindicación de la historia local. En la actualidad no hay prensa, no existe una Universidad digna de tal nombre, las ayudas internacionales para educación acaban en manos de la clase política corrupta, y Guinea Ecuatorial ocupa los últimos puestos del mundo en materia de educación y cultura. Los niños y niñas de la isla de Mandji pasan meses sin clase y van camino de convertirse en masa de obra explotada en un futuro cercano plagado de *resorts* turísticos a cinco horas en avión de New York. Los *benga* sometidos al desarrollismo y al nacionalismo de Estado son seres subalternos, periféricos e inoportunos en



toda esta historia. No conviene que los habitantes de la isla sean conscientes de que la necrópolis del Hierro Antiguo de su isla posee un interés de primer orden en la historia africana. Tampoco es conveniente para el régimen demostrar que Guinea Ecuatorial tiene un complejo pasado que encierra muchas claves para comprender la historia de toda el África Central, así como un patrimonio multicultural y multiétnico.

5. Valoración final

En las páginas precedentes hemos recogido a vuela pluma algunas de las problemáticas que conlleva la actividad arqueológica en el exterior. Para nosotros, como toda actividad investigadora, no se trata de una práctica científica aséptica, objetiva y neutral, sino que se incardina en un complejo contexto postcolonial y globalizado en el que se mezclan intereses geopolíticos, ideología estatal, cooperación internacional y desarrollismo (Ayán Vila y González Ruibal 2012).

Proyectos recientes como la fallida creación de la Red de escuelas de Arqueología en el Mediterráneo y el Próximo Oriente son una muestra evidente de la peculiar geopolítica española y de la preeminencia de una tradición investigadora plenamente identificada con la Arqueología Clásica y con la intervención en arquitecturas monumentales dotadas de un enorme capital simbólico, científico y político internacional. Pero también son un ejemplo claro de un fenómeno tardío de emulación por parte del Gobierno español de las políticas arqueológicas en el exterior de las tradicionales potencias europeas.

En nuestro caso, nos parece evidente la voluntad política de pasar de una arqueología colonizada y acomplejada a una Arqueología con proyección internacional. El Estado español maximiza de nuevo una imagen de modernidad, consolida una imagen de marca apoyando el exitoso deporte nacional o proyectos arqueológicos prestigiosos de renombre internacional desarrollados dentro y fuera de España. Atapuerca, Nadal, Jorge Lorenzo, el Barça o la selección de fútbol juegan a día de hoy la misma liga, una liga en la que compiten memoria, identidad, prestigio, geopolítica, diplomacia y, cómo no, poder.

Sabemos que entre nuestros colegas proliferan otro tipo de posturas y así se puso de manifiesto en los fructíferos debates que tuvieron lugar en estas Jornadas celebradas en Oviedo. En todo caso, desde nuestro punto de vista, creemos que no hay que olvidar la necesidad de abordar enfoques críticos y comprometidos, sobre todo cuando estamos utilizando en la mayor parte de los casos fondos públicos, so pretexto de llevar a cabo labores de cooperación internacional, en la mayor parte de los casos. En este sentido, esta arqueología en el exterior es una práctica científica, pero también política, para bien y para mal, y no debemos olvidarlo. 🌀

Bibliografía

- AYÁN VILA, Xurxo M. y GONZÁLEZ RUIBAL, Alfredo (2012). «Spanish archaeology abroad». En: VAN DER LINDE, Sjoerd J.; VAN DEN DRIES, Monique H.; SCHANGLER, Nathan y SLAPPENDEL, Corijanne G. (eds.), *European Archaeology Abroad. Global Settings, Comparative Perspectives*. Leiden, Sidestone Press: 85-104.
- AYÁN VILA, Xurxo M.; GONZÁLEZ RUIBAL, Alfredo; GARCÍA RODRÍGUEZ, Sonia; OTERO VILARIÑO, Carlos; PICORNELL GELABERT, Lorenc; SÁNCHEZ-ELIPE LORENTE, Manuel; TRIGO, Mario; BAYRE, Francesca; VALENCIANO MAÑÉ, Alba y PORTO TENREIRO, Yolanda (2011). «Arqueología en el estuario del Muni (Guinea Ecuatorial)». *Revista de Arqueología*, 36(2): 24-34.
- CLIST, Bernard (1990). «Des derniers chasseurs aux premiers metallurgists: sédentarisation et débuts de la métallurgie du fer (Cameroun, Guinée-Equatoriale, Gabon)». En LANFRANCHI, Raymond y SCHWARTZ, Dominique (eds.), *Les paysages, leur évolution, leur occupation au Quaternaire en Afrique Centrale Atlantique*, Paris, ORSTOM: 458-478.
- CLIST, Bernard (1995). *Gabon, 1000 000 and d'Histoire*. Libreville, Centre Culturel français Saint Exupéry, Sepia Editions.
- CLIST, Bernard (2004). *Des premiers villages aux premiers européens autour de l'estuaire du Gabon. Quatre millénaires d'interactions entre l'homme et son milieu*. Tesis Doctoral. Bruxelles, Faculté de Philosophie et Lettres, Université Libre de Bruxelles.
- FERNÁNDEZ MARTÍNEZ, Víctor M. (2004). «Prehistoria y etnoarqueología en el Nilo Azul». *Bienes culturales: Revista del Instituto del Patrimonio Histórico Español*, 3: 119-128.
- FERNÁNDEZ MARTÍNEZ, Víctor M. (2012). «Arqueología y Patrimonio en un mundo postoccidental: estudio de dos casos de Etiopía». En: FERRER GARCÍA, Carlos y VIVES-FERRÁNDIZ SÁNCHEZ, Jaime (eds.), *Construcciones y usos del pasado. Patrimonio arqueológico, Territorio y Museo. Jornadas de debate del Museu de Prehistòria de València*. Valencia, Museu de Prehistòria de València, 7-30.
- GONZÁLEZ RUIBAL, Alfredo (2005). «Etnoarqueología de la cerámica en el Oeste de Etiopía». *Trabajos de Prehistoria*, 62(2): 41-66.
- GONZÁLEZ RUIBAL, Alfredo (2006). «The dream of reason: An archaeology of the failures of Modernity in Etiopía». *Journal of Social Archaeology*, 6(2): 175-201.
- GONZÁLEZ RUIBAL, Alfredo (2014). *An Archaeology of Resistance. Materiality and Time in an African borderland*. Plymouth, Rowman & Littlefield.
- GONZÁLEZ RUIBAL, Alfredo y AYÁN VILA, Xurxo M. (2010). «Pueblos sin Historia: identidad cultural y desarrollo en el Oeste de Etiopía». En: ORDAZ BENET, Cristina (coord.), *Libro de actas del IV Congreso Internacional de Patrimonio Cultural y Cooperación al Desarrollo. 16, 17 y 18 de junio de 2010, Sevilla (España)*. Sevilla, Comité Científico del IV Congreso de Patrimonio Cultural y Cooperación al Desarrollo: 45-51.
- GONZÁLEZ RUIBAL, Alfredo; AYÁN VILA, Xurxo M. y FALQUINA APARICIO, Álvaro (2013). «Cultura material y etnicidad. Observaciones etnoarqueológicas en la region de Gambela (Etiopía)». *Materialidades. Perspectivas en cultura material*, 1: 57-116.
- GONZÁLEZ RUIBAL, Alfredo; AYÁN VILA, Xurxo M.; FALQUINA APARICIO, Álvaro y SAHLE CHEMERE, Yonatan (2009). «Arqueología de los pueblos nilóticos: una prospección arqueológica y etnoarqueológica de la región de Gambela (Etiopía occidental)».

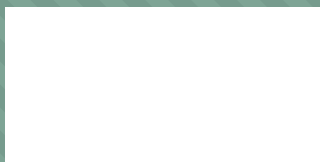


- Presentación de excavaciones en el exterior 2008. *Informes y Trabajos*, 3: 53-62.
- GONZÁLEZ RUIBAL, Alfredo y FERNÁNDEZ MARTÍNEZ, Víctor M. (2007). «Exhibiting cultures of contact: A Museum for Benishangul-Gumuz, Ethiopia». *Stanford Journal of Archaeology*, 5. Disponible en: <http://www.stanford.edu/dept/archaeology/journal/04GonzalezFernandez.pdf> [Consultado: 03.03.2014].
- GONZÁLEZ RUIBAL, Alfredo; MARÍN SUÁREZ, Carlos; SAGARDOY FIDALGO, Teresa; SÁNCHEZ-ELIPE LORENTE, Manuel; FALQUINA APARICIO, Álvaro y AYÁN VILA, Xurxo M. (2011). «Prospección arqueológica y etnoarqueológica de Gambela y Anfillo (Etiopía occidental)». *Informes y Trabajos*, 5. *Excavaciones arqueológicas en el exterior 2009*: 68-77.
- GONZÁLEZ RUIBAL, Alfredo; PICORNELL GELABERT, Llorenç y VALENCIANO MAÑÉ, Alba (2011). «Early Iron Age Burials from Equatorial Guinea: The Sites of Corisco Island». *Journal of African Archaeology*, 9(1): 41-66.
- GONZÁLEZ RUIBAL, Alfredo; MARÍN SUÁREZ, C.; OTERO VILARIÑO, Carlos; PICORNELL GELABERT, Llorenç y SÁNCHEZ-ELIPE LORENTE, Manuel. (2011). «Excavaciones arqueológicas en la isla de Corisco (Guinea Ecuatorial). Campaña de 2012». *Informes y trabajos. Excavaciones en el exterior 2011*, 9: 243-260.
- MEISTER, Conny. (2010). «Remarks on Early Iron Age burial sites from Southern Cameroon». *African Archaeological Review*, 27(3): 237-49.

ANEJOS DE  **nailos**

Estudios
Interdisciplinarios
de Arqueología

Número 1 Oviedo, 2014
ISSN 2341-3573



www.nailos.org

Edita: Asociación de Profesionales
Independientes de la Arqueología
de Asturias (APIAA)

apiaa



OVIEDO.es
AYUNTAMIENTO

