

na:ilos

Estudios
Interdisciplinarios
de Arqueología



7

Diciembre 2020
OVIEDO

NAILOS: Estudios Interdisciplinarios de Arqueología
Número 7
Oviedo, 2020
ISSN 2340-9126
e-ISSN 2341-1074

**Asociación de
Profesionales
Independientes de la
Arqueología de
Asturias**

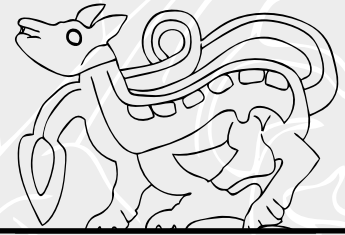
Nailos

Estudios Interdisciplinarios
de Arqueología



na:los

Estudios
Interdisciplinares
de Arqueología



Consejo Asesor

José Bettencourt
Universidade Nova de Lisboa

Rebeca Blanco-Rotea
*Universidade de Minho /
Universidad de Santiago de
Compostela*

Miriam Cubas Morera
Universidad de York

Camila Gianotti
*Universidad de la República
(Udelar)*

Adolfo Fernández
Fernández
Universidad de Vigo

Manuel Fernández-Götz
University of Edinburgh

Juan José Ibáñez Estévez
*Institución Milá i Fontanals,
CSIC*

Juan José Larrea Conde
Universidad del País Vasco

José María Martín
Civantos
Universidad de Granada

Aitor Ruiz Redondo
Université de Bordeaux

Ignacio Rodríguez Temiño
Junta de Andalucía

José Carlos Sánchez Pardo
*Universidad de Santiago de
Compostela*

David Santamaría Álvarez
Arqueólogo

Consejo Editorial

Alejandro García Álvarez-Busto
Universidad de Oviedo

César García de Castro Valdés
Museo Arqueológico de Asturias

María González-Pumariega Solís
Gobierno del Principado de Asturias

Carlos Marín Suárez
Universidad de la República, Uruguay

Andrés Menéndez Blanco
Arqueólogo

Sergio Ríos González
Arqueólogo

Patricia Suárez Manjón
Arqueóloga

José Antonio Fernández
de Córdoba Pérez
*Secretario
Arqueólogo*

Fructuoso Díaz García
*Director
Fundación Municipal de Cultura de Siero*

nailos

**Estudios
Interdisciplinarios
de Arqueología**

ISSN 2340-9126
e-ISSN 2341-1074
C/ Naranjo de Bulnes 2, 2º B
33012, Oviedo
secretario@nailos.org
www.nailos.org

Nailos nº 7. Diciembre de 2020
© Los autores

Edita:
Asociación de Profesionales
Independientes de la Arqueología
de Asturias (APIAA).
Hotel de Asociaciones Santullano.
Avenida Joaquín Costa nº 48.
33011. Oviedo.
apia.asturias@gmail.com
www.asociacionapiaa.com
Lugar de edición: Oviedo
Depósito legal: AS-01572-2013



CC BY-NC-ND 4.0 ES

Se permite la reproducción de los artículos, la cita y la utilización de sus contenidos siempre con la mención de la autoría y de la procedencia.

NAILOS: Estudios Interdisciplinarios de Arqueología es una publicación científica de periodicidad anual, arbitrada por pares ciegos, promovida por la Asociación de Profesionales Independientes de la Arqueología de Asturias (APIAA)

Bases de datos que indizan la revista | Bielefeld Academic Search Engine (BASE); Biblioteca Nacional de España; CAPES; CARHUS Plus+ 2014; Catàleg Col·lectiu de les Universitats de Catalunya (CCUC); Catalogo Italiano dei Periodici (ACNP); CiteFactor; Copac; Dialnet; Directory of Open Access Journals (DOAJ); Dulcinea; Elektronische Zeitschriftenbibliothek (EZB); ERIH PLUS; Geoscience e-Journals; Interclassica; ISOC; Latindex; MIAR; NewJour; REBIUN; Regesta Imperii (RI); Sherpa/Romeo; SUDOC; SUNCAT; Ulrich's-ProQuest; Worldcat; ZDB-network

Sumario

Editorial

12-13



Notas

João Paulo S. Cabral y Cláudia Manso

Estudio e identificación taxonómica de las conchas de mejillón encontradas en cinco yacimientos arqueológicos portugueses

17-34

Evaristo Álvarez Muñoz, Beatriz González Fernández
y Eduardo Menéndez Casares

Morteros mineros antiguos de la cala del Figo (Salave, Asturias)

35-55



Monográfico

Miguel Busto Zapico

Comercio y consumo cerámico en el Cantábrico asturiano durante la Edad Moderna

59-91

Rafael Palacio Ramos

Actuación arqueológica en la fortificación napoleónica de «Las Trincheras» (Santoña, Cantabria)

93-109

Valentín Álvarez Martínez

Materializar lo inmaterial. La huella de la artillería del siglo XIX en la sociedad asturiana

111-143

José M. Pañeda Ruiz

La punta de Baleines en Ré versus la punta de Chassiron en Oléron. Análisis comparativo de las fortificaciones del Muro Atlántico

145-182



59

190

R Recensiones

José Antonio Valdés Gallego
 GARCÍA DE CASTRO VALDÉS, César
El Arca Santa de Oviedo. Contexto de producción, iconografía y significado **186-189**

Pelayo González-Pumariega Solís
 Obituario
 Homo Viator, requiescat in pace
En memoria de Pedro Pisa Menéndez **190-199**

Informe editorial del año 2020 **202-203**

Normas **204**



17

93

Summary

Editorial

12-13



Notes

João Paulo S. Cabral and Cláudia Manso

Study and taxonomic identification of mussel shells found in five portuguese archaeological sites

17-34

Evaristo Álvarez Muñoz, Beatriz González Fernández
and Eduardo Menéndez Casares

Ancient miners mortars of the Figo cove (Salave, Asturias)

35-55



Monographic

Miguel Busto Zapico

Trade and pottery consumption in the Cantabrian Asturian during the Early Modern Period

59-321

Rafael Palacio Ramos

Actuación arqueológica en la fortificación napoleónica de «Las Trincheras» (Santoña, Cantabria)

93-109

Valentín Álvarez Martínez

Materialising the immaterial: the traces of 19th century artillery in Contemporary Asturian society

111-109

José M. Pañeda Ruiz

Pointe des Baleines in Ré versus pointe de Chassiron in Oléron. Comparative analysis of Atlantic Wall fortifications

145-182



35



111

R

Recensiones

José Antonio Valdés Gallego

GARCÍA DE CASTRO VALDÉS, César

El Arca Santa de Oviedo. Contexto de producción, iconografía y significado

186-189

Pelayo González-Pumariega Solís

Obituary

Homo Viator, requiescat in pace

En memoria de Pedro Pisa Menéndez

190-199

Informe editorial del año 2020

202-203

Normas

205



145

**Comercio y consumo cerámico
en el Cantábrico asturiano durante
la Edad Moderna**

Trade and pottery consumption in the Cantabrian Asturian during
the Early Modern Period

Recibido: 01-07-2020 | Revisado: 19-11-2020 | Aceptado: 25-11-2020

Miguel Busto Zapico: Universidad de Granada, Juan de la Cierva-Formación | bustomiguel@ugr.es



Figura 1. Localización de Asturias y de los núcleos estudiados.

1. Planteamiento de la investigación

En la Edad Moderna, Asturias, región perteneciente a la Corona de Castilla y localizada en el noroeste de la costa cantábrica de la Península ibérica, forma parte de una red de intercambios comerciales transnacionales (Figura 1). Recientes investigaciones llevadas a cabo en esta región están poniendo de manifiesto la rica y diversa cultura material cerámica llegada a Asturias y procedente del norte y sur de Europa, así como de Asia o América (Busto 2018). Dentro de las producciones fabricadas en la Península ibérica son abundantes las piezas de Sevilla, Talavera de la Reina o Portugal. Dentro de los intercambios transeuropeos son muy numerosas las cerámicas de Holanda, Inglaterra e Italia. Fuera del ámbito europeo, las cerámicas de México y China son los ejemplos más destacados.

Las fuentes escritas de la Edad Moderna no suelen hacer referencia explícita al comercio de cerámicas, por lo que los estudios arqueológicos se han vuelto fundamentales para aportar una nueva vía de conocimiento. Resulta muy difícil rastrear en la documentación testimonios de la importación de cerámica, es probable que su comercio este oculto en la documentación mercantil bajo el término de «mercancías lícitas», que englobaba los géneros textiles y todo tipo de manufacturas de uso doméstico (Cueto-Felgueroso 2013:312). Se trataría de un comercio secundario y dependiente de los movimientos de otro tipo de productos. Por lo tanto, la presencia de cerámica de un lugar concreto puede ser un indicador muy claro del comercio y consumo de otros bienes y mercancías.

1.1. Objeto de estudio

Se estudian en este trabajo 3066 fragmentos cerámicos hallados en treinta y cuatro excavaciones arqueológicas (Tabla 1) realizadas en seis poblaciones asturianas, que proceden de veintiún centros de producción de cerámica diferentes y que fueron fabricados entre el siglo XVI y el XVIII. A través de un estudio arqueológico hemos extraído datos

acerca del comercio cerámico en Asturias durante la Edad Moderna, que nos permiten comprender los procesos históricos conformadores de la sociedad asturiana de la época.

Hemos elegido la cerámica arqueológica como objeto de estudio porque se trata de una de las fuentes principales para estudiar las formaciones económico-sociales desaparecidas dado que «el estudio de la tecnología cerámica pone al desnudo la forma de actuar del hombre en relación con la naturaleza» (Carandini 1984:66-67). Las piezas cerámicas, son objetos repletos de información. Además de estar dotadas de cualidades artísticas, poseen información técnica y tecnológica, son señales de circulación y de intercambio, de diferenciación social, de consumo y de funcionalidad (Molinari 1990:16; Orton y Hughes 2013). La cerámica tiene una gran potencialidad para inferir conocimiento histórico, a través de su análisis y estudio podemos acercarnos al individuo que produjo esa pieza, así como al que la utilizó y la desechó (Escribano 2014:6).

En este trabajo mostraremos la gran diversidad cerámica que encontramos en una región periférica de la Corona de Castilla, pero abierta al mundo a través de sus puertos. Estas relaciones permitieron a los asturianos de la Edad Moderna consumir, junto a sus producciones locales, cerámicas de Sevilla o Talavera de la Reina, lozas de Holanda o Italia, greses del Norte de Europa y porcelanas de China, entre otros muchos lugares.

2. Metodología analítica

El estudio que a continuación abordamos plantea como objeto de estudio las cerámicas importadas procedentes de otras regiones de la Península ibérica y de otros lugares del mundo en Asturias durante la Edad Moderna. Con este estudio pretendemos conocer, a través del registro material cerámico, cuáles eran las conexiones comerciales que Asturias mantenía con otras regiones y países.

2.1. Características de la muestra cerámica

Por lo que se refiere al material cerámico estudiado, han sido muestreados 3066 fragmentos de cerámica. Estamos solo ante una pequeña parte de todo el material cerámico sacado a la luz en las excavaciones arqueológicas asturianas (Busto 2018:35-44). Con la elección de esta muestra de más de tres mil fragmentos se han tratado de reunir un conjunto de piezas con unas características comunes: todas ellas proceden de contextos arqueológicos con una estratigrafía asociada, no han sido elaboradas en Asturias y se han fabricado entre los siglos XVI y XVIII.

2.2. Metodología del estudio cerámico

La metodología empleada ha clasificado los ejemplares cerámicos en diferentes talleres de proveniencia, producciones cerámicas, grupos funcionales, series, tipos y subtipos; realizando de cada uno de ellos un análisis tecnológico, técnico, morfométrico y cronológico, a través del registro arqueológico y de los paralelos encontrados (Busto 2018:53-75). La metodología cuantitativa aplicada ha sido el número máximo de individuos representados, al que nos referiremos como número de piezas o número de ejemplares. Puede aparecer en las publicaciones como *número tipológico de individuos* (nti) o *número máximo de individuos* (nMi) (Adroher *et al.* 2016; Escribano Ruiz 2017) según la definición formulada en el *Protocolo de Beuvray* (Arcelin y Tuffreau-Libre 1998). Fruto de estos análisis hemos podido reconocer más de quinientas tipologías cerámicas, pertenecientes a más de ochenta producciones o series, elaboradas en veintiún centros cerámicos diferentes.

2.3. Procedencia de la muestra cerámica

La muestra cerámica procede de una selección de treinta y cuatro excavaciones arqueológicas realizadas en Oviedo, Gijón, Avilés, Cangas del Narcea, Castropol y Villaviciosa (Tablas 1-2, Figuras 1-2)¹. Todas las excavaciones tienen en común su localización en el centro histórico de estas poblaciones. Los núcleos de población en los que se encuentran las excavaciones arqueológicas han sido seleccionados con el propósito de plasmar la heterogeneidad de la región. Con esta selección tenemos una muestra de intervenciones arqueológicas en ámbitos urbanos, entidades con menor población, villas portuarias, localidades tanto en la costa como en el interior y tanto en el occidente como en el oriente. Al mismo tiempo, se buscaba tener una representación amplia del sustrato social, con ámbitos palaciegos, grandes casas urbanas o edificios de ámbito eclesiástico relacionados con el cabildo. También ambientes más modestos, como casas en zonas periféricas de los núcleos urbanos o monasterios y conventos humildes. Todo ello con el objetivo de conocer el consumo de cerámica importada, sus diferencias y su evolución.

2.3.1. Oviedo

Oviedo, capital de la región de Asturias, es el enclave que nos ha aportado un mayor número de piezas cerámicas y de excavaciones arqueológicas. El 61,71 % del material estudiado procede de esta ciudad y se distribuye entre veintitrés excavaciones arqueológicas. Las seis excavaciones realizadas con motivo de la

1 Dentro de cada uno de estos núcleos poblacionales, hemos analizado excavaciones arqueológicas urbanas de urgencia. Esto quiere decir que, salvo en contadas excepciones (Fernández Ochoa 1996, 1997; Fernández Ochoa y González Lafita 1989; Fernández Ochoa *et al.* 2015), este tipo de intervenciones no buscaban unos objetivos arqueológicos e históricos, sino que están condicionadas por el desarrollo de una obra y el acondicionamiento o la rehabilitación de un espacio urbano.

Intervención Arqueológica	Concejo	Fechas	Dirección	Referencia Bibliográfica
BBA - Fase Previa	Oviedo	2002-2003	Rogelio Estrada García	(Estrada 2003, 2014)
BBA - Casa Carbajal Solís	Oviedo	2008-2009	Rogelio Estrada García	(Estrada 2003, 2014)
BBA - Casa de los Omaña	Oviedo	2008	Rogelio Estrada García	(Estrada 2003, 2014)
BBA - Calle de la Rúa nº14	Oviedo	2008	Rogelio Estrada García	(Estrada 2003, 2014)
BBA - Calle de la Rúa nº16	Oviedo	2008	Rogelio Estrada García	(Estrada 2003, 2014)
BBA - Plaza de Alfonso II nº9	Oviedo	2008	Rogelio Estrada García	(Estrada 2003, 2014)
Catedral - Fernández Buelta	Oviedo	1942-1948	José Fernández Buelta, Víctor Hevia Granda	(Fernández y Hevia 1984)
Catedral - 1970	Oviedo	1970	Emilio Olávarri Goicoechea	(Olávarri 1970)
Catedral - 1991	Oviedo	1991	Elías Carrocera Fernández	(Carrocera 1991)
Catedral - Claustro	Oviedo	1998-1999	César García de Castro Valdés	(García de Castro 1999)
Catedral - Jardín de Peregrinos	Oviedo	2003	Sergio Ríos González	(Ríos 2009)
Calle Schultz	Oviedo	2000	César García de Castro Valdés	(García de Castro 2001)
Casa de los Llanes	Oviedo	2013	Esperanza Martín Hernández	(Martín 2018)
Calle Santa Ana nº2-4	Oviedo	2001	Sergio Ríos González	(Ríos 2002)
Monasterio de San Vicente	Oviedo	2002-2007	Otilia Requejo Pagés	(Requejo 2005)
Calle Altamirano nº3-5-7 / Cimadevilla nº21	Oviedo	2005-2006	Alfonso Menéndez Granda, Estefanía Sánchez Hidalgo	(Menéndez y Sánchez 2009)
Calle San Antonio nº12	Oviedo	2011	Nicolás Alonso Rodríguez, José Ignacio Jiménez Chaparro, Otilia Requejo Pagés	(Alonso <i>et al.</i> 2011)
Palacio Episcopal	Oviedo	2009	Sergio Ríos González	(Ríos 2014)
Proyecto Porlier	Oviedo	1993	Otilia Requejo Pagés	(Requejo 1994)
Calle de Cimadevilla	Oviedo	1992	Sergio Ríos González, Rogelio Estrada García	(Ríos y Chao 1997)
Calle Mon nº8	Oviedo	2005	Gema E. Adán Álvarez	(Adán <i>et al.</i> 2009)
Calle de la Rúa nº9	Oviedo	2009	Alicia García Fernández, Alejandro Sánchez Díaz	(García Fernández 2014)
Palacio Malleza-Toreno	Oviedo	2010	Otilia Requejo Pagés	(Alonso y Requejo 2014)
Convento de las Agustinas Recoletas	Gijón	2007-2009, 2016	Carmen Fernández Ochoa, Almudena Orejas Saco del Valle, Rubén Montes, López, Alfonso Menéndez Granda, Estefanía Sánchez Hidalgo, Paloma García Díaz, Fernando Gil Sendino	(Fernández Ochoa <i>et al.</i> 2015; Menéndez y Sánchez 2016; Montes y Orejas 2016; Montes <i>et al.</i> 2016; Orejas 2016; Orejas <i>et al.</i> 2017)
Muralla romana	Gijón	1981-1996	Carmen Fernández Ochoa	(Fernández Ochoa 1997)
Calle San Bernardo nº9	Gijón	2015	Rubén Montes López	(Montes 2015)

Intervención Arqueológica	Concejo	Fechas	Dirección	Referencia Bibliográfica
Casa del Forno	Gijón	1987-1988	Carmen Fernández Ochoa	(Fernández Ochoa 2015; Fernández Ochoa y González 1989)
Calle 27 de Diciembre nº4	Gijón	2005	Gema E. Adán Álvarez	(Adán y Ibáñez 2005)
Palacio de Camposagrado	Avilés	2001-2004	Otilia Requejo Pagés	(Madrid 2010; Requejo 2004)
Palacio de Valdecarzana	Avilés	1998	Vicente Rodríguez Otero	
Casona de los Alas	Avilés	2010	Sergio Ríos González	(Ríos 2008)
Monasterio de Corias	Cangas de Narcea	2005-2013	Alejandro García Álvarez-Busto	(García Álvarez-Busto 2016)
Ayuntamiento de Castropol	Castropol	2015	Alfonso Menéndez Granda y Estefanía Sánchez Hidalgo	(Menéndez y Sánchez 2015, 2018)
Casa de los Hevia	Villaviciosa	2009-2011	Alicia García Fernández, Patricia Suárez Manjón	(García y Suárez 2018)

Tabla 1. Información de las intervenciones arqueológicas muestreadas en el estudio.

remodelación del Museo de Bellas Artes de Asturias (Estrada García 2003, 2014) han aportado el 21,1 % de todo el material estudiado, destacando en importancia los materiales recuperados en la casa Carbajal Solís (Busto 2015; Busto y Gutiérrez 2016; Busto *et al.* 2015). Otra zona clave ha sido el entorno de la Catedral de San Salvador de Oviedo de donde hemos seleccionado cinco intervenciones arqueológicas (Carrocera 1991; Fernández y Hevia 1984; García de Castro 1999; Olávarri 1970; Ríos 2009) que han aportado el 18,4 % de la muestra analizada. Del resto de excavaciones arqueológicas muestreadas en Oviedo podemos destacar porcentualmente la intervención realizada en los números 2-4 de la calle Santa Ana (Ríos 2002) con un 5 % y las excavaciones arqueológicas en la confluencia entre las calles Altamirano y Cimadevilla (Menéndez y Sánchez 2009; Sánchez y Menéndez 2009) con un 2,8 % de las cerámicas estudiadas.

2.3.2. Gijón

Tras Oviedo le sigue en importancia porcentual el centro portuario de Gijón con un 17,1 % de la muestra cerámica analizada procedente de cinco excavaciones arqueológicas. Entre ellas debemos destacar las excavaciones en el convento del Santísimo Sacramento y Purísima Concepción de Nuestra Señora de Agustinas Recoletas (Fernández Ochoa *et al.* 2015; López *et al.* 2007, 2008, 2009; Montes y Orejas 2016; Montes *et al.* 2016; Orejas *et al.* 2017) con un 6,6 % de las cerámicas estudiadas. También son destacables las intervenciones en el entorno de la muralla romana (Fernández Ochoa 1996, 1997) con un 6,4 %.

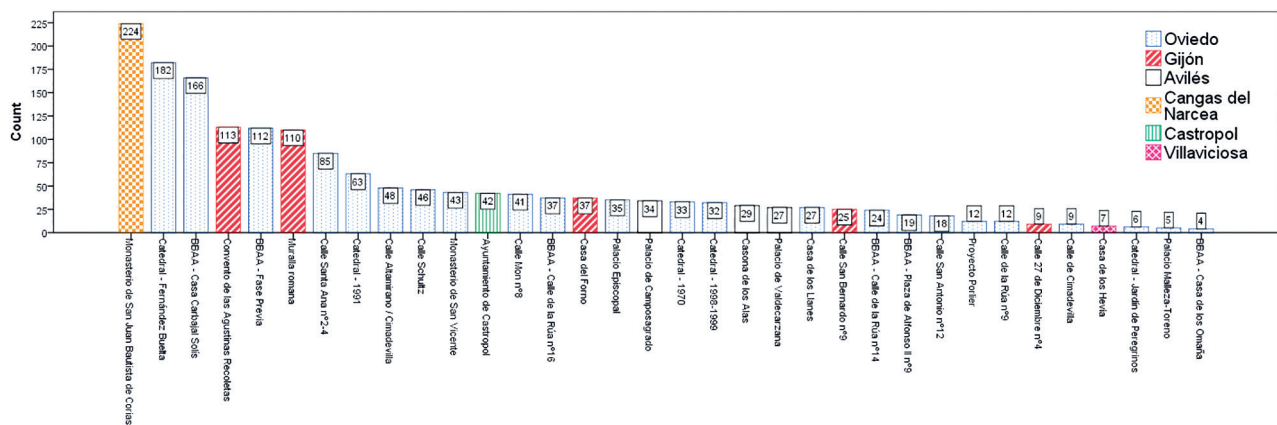


Figura 2. Muestra cerámica analizada dividida por intervenciones arqueológicas (cantidad expresada en nMi).

Núcleo	nMi	Fragmentos	EVE (%)	Peso (Kg)	%
Oviedo	1059	2241	10 724,55	66,89	61,70
Gijón	294	401	2238,25	14,34	17,13
Cangas del Narcea	224	235	48,50	1,66	13,05
Avilés	90	135	680,25	6,15	5,24
Castropol	42	47	84,00	1,62	2,45
Villaviciosa	7	7			0,41

Tabla 2. Cuantificación de la muestra cerámica según los núcleos analizados (porcentajes expresados en nMi).

2.3.3. Otros núcleos

En Cangas del Narcea hemos muestreado los materiales cerámicos procedentes del monasterio de San Juan Bautista Corias (García Álvarez-Busto et al. 2019; García Álvarez-Busto 2016) para obtener información concreta de un entorno eclesiástico de poder en el interior de Asturias. Estos materiales suman el 13,1 % de la cerámica estudiada. De la villa de Avilés, puerto de gran importancia en época medieval y también durante la Edad Moderna, hemos muestreado el material cerámico de tres excavaciones arqueológicas que asciende al 5,2 % de la cerámica analizada. El 2,4 % de la muestra procede de la excavación en el edificio donde se localiza el ayuntamiento de Castropol (Menéndez y Sánchez

2015). Castropol es un enclave en la ría de Ribadeo con una gran tradición marinera, localizado en un punto occidental de la región. Por último, el 0,4 % fue muestreado en la casa de los Hevia en Villaviciosa (García y Suárez 2018), que es el núcleo más oriental del que hemos podido recabar información para este estudio.

3. Cerámicas importadas en Asturias: resultados y análisis

La muestra cerámica analizada en este estudio está formada por 3066 fragmentos agrupados en 1716 piezas cerámicas o *número máximo de individuos*, con un 13 775,55 de Equivalente de Vasija Estimado o EVE (Orton y Hughes 2013:203-218) y 90,647 kg de peso (Tabla 2)².

3.1. Resultados y análisis tecnológico y técnico

En lo referente a la morfología de cada uno de los ejemplares cerámicos (Figura 3), la mayor parte de ellos son fragmentos de cuerpo, seguido de un importante número de fragmentos de borde y fragmentos de base; tras ellos estarían los perfiles completos, las piezas completas y las asas. Las piezas y los perfiles completos, que suman un 10,52 % de la muestra analizada, han sido los ejemplares que nos han otorgado una mayor cantidad de información útil para la creación de las tipologías cerámicas y para poder encontrar paralelos fiables que nos permitiesen relacionarlos con un centro de elaboración cerámica específico.

Desde un punto de vista técnico y estético (Figura 4), el 69,7 % de las piezas importadas en Asturias son cerámicas con una cubierta blanca realizada con estaño (loza o cerámica esmaltada) sobre la que puede ejecutarse una decoración con diversos pigmentos. Este tipo de piezas son un intento de copia europea de las porcelanas chinas. El segundo grupo con un 17,1 % es el de las cerámicas con una cubierta vítrea conseguida con el uso de plomo que pueden cubrir la pieza de manera total o realizarse solo al interior o al exterior, dependiendo de la funcionalidad de la pieza. El tercer grupo está formado por piezas sin ningún tipo de cubierta con un 8,4 %. En la mayoría de los casos se trata de piezas funcionales dedicadas al almacenamiento o transporte de mercancías. El resto de los grupos evidenciados a través de su cubierta en el análisis técnico tienen un porcentaje muy bajo.

La abundancia en el comercio cerámico de piezas con cubierta estannífera y en menor medida con un vidriado de plomo, podría deberse a la coyuntura política y social de los siglos XVI y XVII. En 1601 el Duque de Lerma, ante la profunda crisis económica que sufre el país y la falta de metales preciosos necesarios para el monetario, dicta la *Pragmática contra el lujo*. Con ella se obli-

² El peso obvia el grado de fragmentación, considerando grandes volúmenes de material informe y se adapta a registros cerámicos poco abundantes (Adroher *et al.* 2016: 89-90).

gaba a hacer inventario del metal noble existente en manos privadas, que era en forma de vajilla principalmente, para su posterior transformación en moneda (Moratinos y Villanueva 2003:74). Los servicios de mesa en plata y oro fueron sustituidos por lozas, ya que la pragmática mandaba que «no se labre más en plata», sino que «todos usen del vidriado de Talavera» (Cabrera de Córdoba 1997:101).

3.2. Resultados y análisis funcional

En lo relativo a los diferentes grupos funcionales cerámicos reconocidos hemos podido observar unos porcentajes muy dispares (Figura 5). Las piezas cerámicas destinadas al consumo y servicio de alimentos tanto líquidos como semilíquidos o sólidos son las más numerosas constituyendo el 80,4 % del material estudiado. Dentro de este grupo las series más numerosas son el plato y el cuenco. El segundo grupo funcional con mayor porcentaje es el dedicado al transporte y almacenamiento de alimentos con un 11,1 %, las series más abundantes son la botijuela y el albarello; la primera dedicada al transporte y la segunda al almacenamiento de mercancías. Le siguen en porcentaje: las cerámicas de otros usos, las dedicadas a la preparación de alimentos, las de uso arquitectónico, las dedicadas al aseo y las piezas con múltiples usos.

Las piezas cerámicas destinadas al consumo y servicio de alimentos son las más numerosas. Los porcentajes obtenidos nos señalan que la principal causa que propiciará la llegada de piezas importadas a Asturias es el valor de la pieza cerámica por sí misma. Estamos ante objetos de representación o diferenciación social que serían utilizados en la mesa (Busto 2020). No se importan apenas piezas cerámicas destinadas al cocinado de alimentos, puesto que solo el servicio o la familia vería estas piezas en la cocina de las casas, mientras que ocurre lo contrario con las cerámicas utilizadas como servicio de mesa. Estas son visibles en los actos sociales y algunas de ellas incluso acabarán orna-

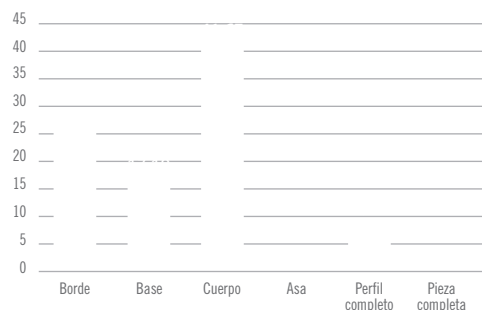


Figura 3. Morfología de las piezas cerámicas estudiadas (porcentajes expresados en nMi).



Figura 4. Técnica y acabado superficial de las cerámicas analizadas (porcentajes expresados en nMi).

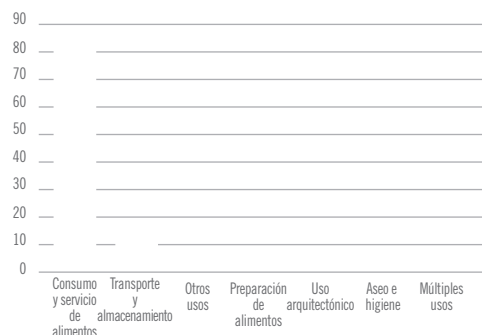


Figura 5. Muestra cerámica analizada organizada en grupos funcionales (porcentajes expresados en nMi).

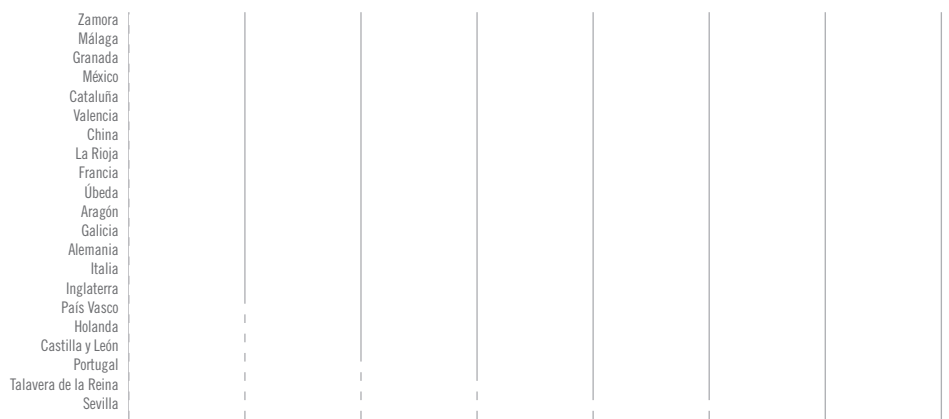


Figura 6. Muestra cerámica analizada agrupada en torno a centros de producción (porcentajes expresados en nMi).

mentando las paredes con una función exclusivamente decorativa. Además, el auge de la cerámica de servicio de mesa y de las piezas dedicadas al consumo individual es fruto del contexto cultural europeo (Goldthwaite 1997:190-194; Villanueva 2011:97).

La segunda causa que propicia la llegada de cerámica importada a Asturias es el comercio y transporte de bienes alimentarios. Estas piezas, principalmente las botijuelas, actuarían de contenedores de otras mercancías, como podrían ser aceites, vinos, olivas en salmuera, guisantes o garbanzos (Goggin 1960:6)³. Estamos ante objetos cerámicos que no tiene un valor comercial por sí mismos, sino que el valor viene dado por el contenido que transportan.

3.3. Resultados y análisis de proveniencias

Por lo que respecta a los centros productores (Figura 6), los más abundantes son los localizados en la Península ibérica (82,6 %). En territorio castellano destacan los centros de Sevilla y Talavera de la Reina, dos de los talleres cerámicos más importantes a nivel europeo durante toda la Edad Moderna. A ellos habría que sumarles las producciones portuguesas, que estarían elaboradas principalmente en los centros de Vila Nova, Lisboa y Coímbra, se trata de producciones de lozas, junto con cerámica *vermelha*. Las producciones de cerámica de Castilla y León y del País Vasco son también abundantes. El resto de las producciones ibéricas podríamos considerarlas residuales por su escasez. Fuera de la Península ibérica destaca el comercio de cerámica proveniente de Europa. Las

³ Trabajos precedentes han abordado el estudio de esta tipología en Asturias y su reutilización como elemento decorativo en el occidente de la región (Busto y Fernández 2018; Díaz 2016; Rodríguez y Noval 1996) y en el oriente de Galicia (Prieto *et al.* 2019).

	Siglo XVI	Siglo XVII	Siglo XVIII
Oviedo	300	702	57
Gijón	37	188	69
Avilés	23	53	14
Cangas del Narcea	2	30	192
Castropol	1	26	15
Villaviciosa	6	1	

Tabla 3. Cuantificación de la cerámica analizada agrupada en contextos arqueológicos y cronologías (porcentajes expresados en nMi).

cerámicas noreuropeas de Holanda, Inglaterra y Alemania están entre las más abundantes seguidas de las mediterráneas fabricadas en Italia. Aunque porcentualmente nos encontremos ante un grupo muy reducido hemos de señalar la llegada a Asturias, en el periodo estudiado, de piezas americanas procedentes de México y porcelanas asiáticas elaboradas en China. La escasez de estas dos producciones señala su exclusividad.

Los datos aquí ofrecidos son indicativos de la inserción de Asturias en el comercio atlántico y con el norte de Europa, destacando los intercambios con el puerto de Sevilla y con los puertos holandeses. La abundancia de cerámicas de estos lugares nos hace suponer unos intercambios comerciales muy fluidos.

4. Comercio y consumo cerámico en Asturias durante la Edad Moderna

Nos fijaremos en la evolución y los cambios que experimenta el consumo de cerámica importada en Asturias desde el siglo XVI hasta el XVIII (Tabla 3, Figuras 7-8). La estructuración cronológica nos ha permitido conocer la evolución del consumo de cerámica importada en Asturias. Los datos extraídos serán un reflejo de los cambios comerciales europeos y de la evolución histórica y social de la región.



Figura 7. Gráficos con la evolución del consumo de cerámica importada en Asturias desde el siglo XVI al XVIII dividido en contextos arqueológicos (cantidades expresadas en nMi).

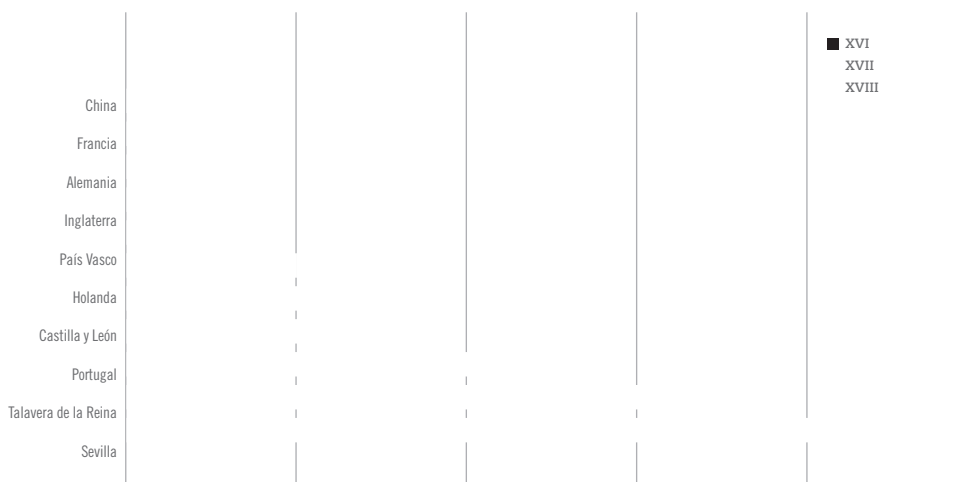


Figura 8. Gráficos con la evolución del consumo de cerámica importada en Asturias desde el siglo XVI al XVIII agrupado en torno a centros de producción (cantidades expresadas en nMi).

4.1. Siglo XVI. El comienzo

El 21,5 % del material cerámico estudiado en esta investigación son piezas de importación llegadas a Asturias en el siglo XVI. Esto supone un amplio crecimiento con respecto al porcentaje de piezas importadas en esta región a finales de la Edad Media (Busto 2018:1366-1379).

Diferentes factores nos ayudan a explicar este crecimiento, entre ellos uno de los principales será el surgimiento en Asturias de grupos sociales con poder político y económico que comenzarán a demandar productos de diferenciación social, entre los que se encuentran las cerámicas de importación. En la primera mitad del siglo XVI tuvo lugar una fase de aceleración económica y social general en los estados europeos (Braudel 1993), de la que Asturias también debió de formar parte. Hasta fechas finales del siglo XVI, dos fueron los sectores en constante progreso, por un lado, las actividades primarias (agricultura y ganadería) y, por el otro, las manufacturas. Ambas dieron un fuerte impulso al comercio internacional de Castilla (Pérez 2003:252). En Asturias se experimentó un crecimiento económico que permitió que los grupos de poder llevasen a cabo una renovación edilicia en las ciudades asturianas (Muñiz 2011:188). Serán estos mismos grupos los que demanden y compren cerámicas de importación.

Otro de los factores será el aumento de la producción de cerámica a nivel europeo potenciada por una mayor demanda, que hará que lleguen a la costa asturiana un mayor número de cerámicas de diferentes lugares. En el siglo XVI se asiste a una renovación que afecta tanto a la estética de las manufacturas cerámicas como a sus procesos de fabricación (Moratinos y Villanueva 2004:231). Desde el siglo XVI los alfareros europeos son capaces de programar su producción a largo plazo y colocarla en el mercado, garantizando una calidad y características estables rápidamente reconocibles por los clientes (Carta 2008:133, nota 502; Vannini 2002:22-24). Estos cambios produjeron un aumento de la producción, una consecuente bajada de los costos y un abaratamiento de las piezas. Esto permitirá que sean exportadas a lugares más alejados a unos precios competitivos y asequibles.

4.1.1. Siglo XVI. Principales centros de consumo.

La capital ovetense es el principal núcleo consumidor de cerámica de importación. Puede que jugase un papel importante en el consumo de cerámica la concesión a la ciudad de Oviedo del mercado *franco* que se celebraría todos los jueves desde 1525 y que buscaba que la ciudad aumentase de población y que pudiera reedificarse tras sufrir un incendio en 1521-1522 (Rodríguez Muñoz 2002:361). En este mercado debieron de ponerse a la venta buena parte de las cerámicas aquí estudiadas. Gijón es, en el siglo XVI, el segundo foco de consumo de cerámicas importadas en Asturias. Probablemente esto nos hable del asentamiento de una nobleza gijonesa y del crecimiento del nivel de vida y, por tanto, del consumo de productos cerámicos importados. Avilés es el tercer núcleo consumidor de cerámica importada, además de ser, con toda seguridad,



Centros Importación S. XVI

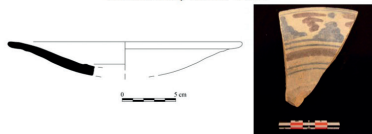
Nº de piezas

- 1
- 2 - 10
- 11 - 20
- 21 - 50
- 51 - 100
- 101 - 150
- 151 - 237

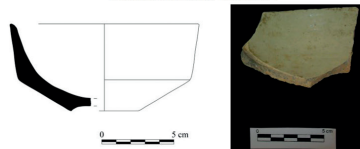
Asturias S. XVI

▲ Centros de consumo

Sevillana Azul y morada - Plato I



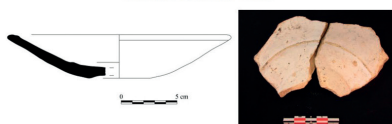
Sevillana Blanca lisa - Escudilla I



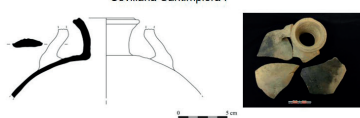
Sevillana Azulejo de arista III



Sevillana Blanca lisa - Plato I



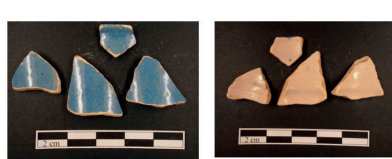
Sevillana Cantimplora I



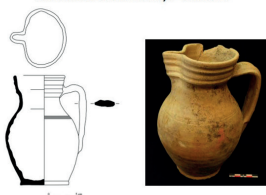
Sevillana Botijuela I - SOJC1



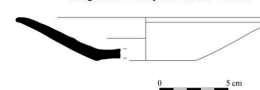
Sevillana Azul lisa - Albarelo I



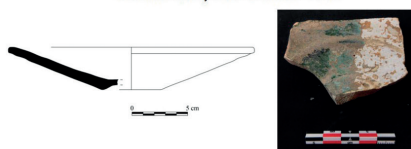
Castellanoleonesa Bermeja - Jarrifa/o I



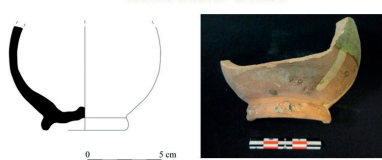
Aragonesa Reflejo metálico - Plato I



Sevillana Blanca y verde de mitades - Plato I



Sevillana Verde lisa - Jarrifa/o II



uno de los puntos de llegada de estas piezas a Asturias. Tras estos tres núcleos aparece Villaviciosa, entre cuyos materiales destaca un alto porcentaje de cerámicas italianas (García y Suárez 2018). Cangas del Narcea, con el monasterio de San Juan Bautista de Corias, es un punto de consumo de cerámica importada, aunque en un porcentaje muy bajo, que podría explicarse por su lejanía de la costa y de la capital. Cierra el grupo una pieza hallada en Castropol. Esta escasez, podría ser indicativo de que, aun tratándose de un enclave portuario, no se había formado un grupo social que demande cerámicas importadas.

4.1.2. Siglo XVI. Principales centros de proveniencia

El siglo XVI es el siglo de dominio absoluto de las cerámicas sevillanas (Figura 9). Probablemente en clara relación con el establecimiento en 1503 de la *Casa de Contratación de Indias* en Sevilla, lo que convertirá a la ciudad hispalense en el punto de control y de administración de todo el comercio con las Indias (Benito 2010:16). Las producciones de cerámica que se elaboraban en Sevilla abastecían tanto al mercado local como al ultramarino, especialmente el que desde Sevilla se practicaba con las costas atlánticas (Pleguezuelo 1999:356). Un suceso que debió de potenciar los intercambios con Sevilla, pudo ser la gran hambruna experimentada en Asturias entre 1573 y 1576 (Rodríguez Muñoz 2002:340). A causa del frío y las lluvias, las cosechas se vieron mermadas y se importó trigo de Castilla (Rodríguez Muñoz 2002:340). Este suceso, nos puede ayudar a explicar el gran volumen de cerámica sevillana y del sur peninsular en general. Probablemente no llegaría solo trigo, sino otros bienes, y el trigo debió de llegar en algún tipo de contenedor cerámico. Entre las tipologías más numerosas halladas en Asturias, se encuentran contenedores comerciales producidos en Sevilla (*botijuelas*) y relacionados, sin ningún género de dudas, con el comercio de mercancías andaluzas.

Tras Sevilla, un buen número de centros se mueven en porcentajes similares. Serían piezas provenientes de Italia, Talavera de la Reina, Portugal y Castilla y León. En el quinientos asturiano, tenemos una rica representación de los principales talleres italianos de producción cerámica. Así, llegarán piezas de Liguria, Faenza, Montelupo y Deruta. Lo que es una casi perfecta síntesis de la *maiolica* italiana del renacimiento. Los *bianchi* de Faenza serán muy requeridos por las familias nobles y los altos dignatarios de la Iglesia y fueron muy apreciadas en Alemania y en Francia, como prueban los importantes pedidos hechos por algunos nobles alemanes (Carta 2008:90). Esto demuestra que la sociedad asturiana habría alcanzado unos niveles de consumo muy elevados. Los intercambios que se van a llevar a cabo con Italia surgen motivados probablemente por el control castellano de una serie de plazas en el mediterráneo. De este modo, a comienzos del siglo XVI la corona de Castilla lleva a cabo toda una

Figura 9. Superior: importaciones cerámicas en Asturias, siglo XVI. El tamaño de los círculos indica el tamaño de los conjuntos de cada uno de los talleres de proveniencia (calculado a partir del nMi). Tipologías de las importaciones cerámicas en Asturias más representativas, siglo XVI.

-----+
+-----
serie de conquistas en la costa africana, tomando enclaves como Mazalquivir, Orán, Bugía o Argel (Kinder y Hilgemann 2006).

El siglo XVI será el momento en el que nos encontremos por primera vez en Asturias con producciones de Talavera de la Reina. Las cerámicas talaveranas, vanguardia estética de las producciones ibéricas, en este momento ocupan un escaso porcentaje entre el menaje de mesa importado en Asturias, siendo incluso más comunes las producciones italianas. Después de Talavera, el mayor grupo representado es el portugués. En lo referente a Asturias, los intercambios comerciales con Portugal en el siglo XVI eran comunes, ya que la documentación así lo abala, señalando ventas de productos asturianos, como la nuez y la avellana en Lisboa (Cuartas 1983:31). En este siglo se consumen en Asturias, producciones *vermelhas* famosas por el sabor que le dan al agua. No debemos olvidar que en la Edad Moderna las poblaciones europeas alaban no solo el color, sino el sabor y el olor de estos objetos de barro (Newstead y Casimiro 2015:67). Por eso se consumirán en Asturias algunos búcaros y cerámica *vermelha* portuguesa.

Un nutrido grupo de talleres castellanoleoneses consigue comercializar sus productos en Asturias, destacando los talleres de Olivares, Toro y Valladolid. Del norte peninsular hay producciones del País Vasco y de Galicia. Se da un consumo de producciones cerámicas que poseen un gran valor estético y provienen del levante ibérico, destacando cerámicas procedentes de Málaga, Manises y, más al interior, de Teruel y Muel. Quizá estas cerámicas llegadas a Asturias del centro y el levante peninsular estén en parte relacionadas con los movimientos de población. Tenemos noticias de que durante el reinado de Carlos I y con motivo de las Germanías y la Guerra de las Comunidades, se ordena al corregidor que Asturias aporte dos mil hombres para esta guerra (Rodríguez Muñoz 2002:300). Es posible que alguno de estos asturianos volviese a su región portando alguna de las piezas que hemos estudiado o al menos habiendo entrado en contacto con otra realidad material cerámica que podría haberle hecho demandar nuevos productos.

Entre las producciones del norte de Europa en el siglo XVI las más abundantes son las francesas elaboradas en Saintonge y Beauvès, aunque se produce un acusado descenso con respecto al porcentaje de piezas francesas consumidas en Asturias a finales de la Edad Media (Busto 2018:1366-1379; Gutiérrez 2012; Gutiérrez et al. 2011). Dentro de este grupo noreuropeo observamos un tímido consumo de piezas holandesas, procedentes de los centros de Haarlem y Utrecht, y de piezas inglesas. Las alianzas que Carlos I tiene con Enrique VIII de Inglaterra (Kinder y Hilgemann 2006:251) no parecen propiciar grandes intercambios comerciales con los puertos ingleses, al menos que podamos observar en el registro arqueológico a través del estudio de la cerámica. Debemos señalar que bajo el reinado de Carlos I se sucedieron hasta cuatro guerras con Francia (Kinder y Hilgemann 2006:251) que no debieron de favorecer los intercambios comerciales y que pudieron crear una situación de inestabilidad en el comercio cantábrico y afectar a los intercambios de Asturias con el norte de Europa.

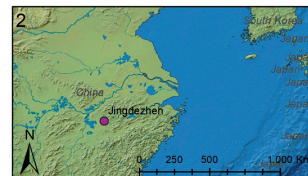
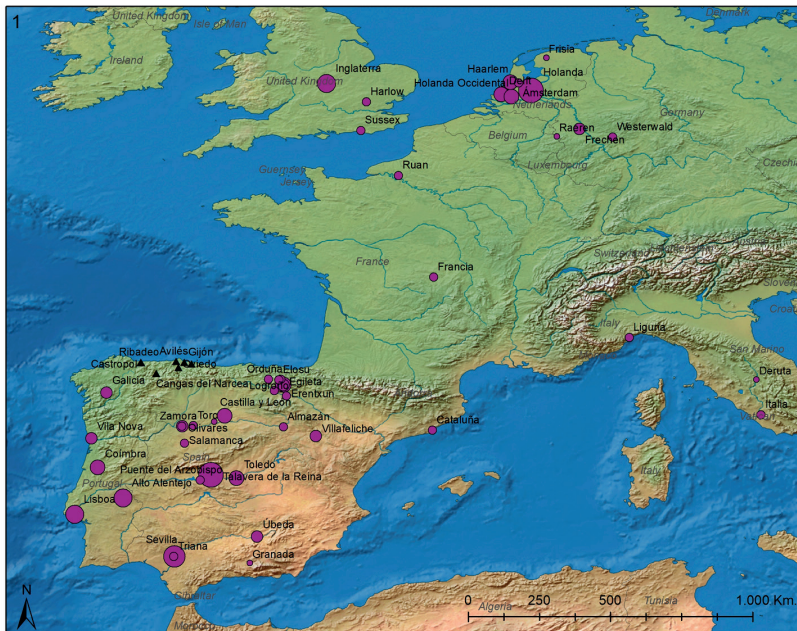
La riqueza del material cerámico importado y consumido en Asturias en el siglo XVI queda reflejada con la llegada de producciones de lujo. Nos estamos refiriendo a las cerámicas provenientes de Alemania y de China. Las piezas alemanas son greses de lujo con formas originales elaborados en Siegburg y Westerwald. Las piezas chinas son porcelanas de gran calidad de los talleres de Jingdezhen y Shantou. Porcentualmente, se trata de pocas piezas, pero esto no es sino el reflejo de que nos encontramos frente a producciones inaccesibles a la mayoría de los asturianos y que solo podían ser consumidas por un grupo reducido de élites. No son piezas de uso cotidiano sino de ostentación y distinción social. En un principio, en el caso de las porcelanas chinas, por su escasez y alto precio solo podían ser disfrutadas por los monarcas y sus más altos dignatarios (Moratinos y Villanueva 2013:158). De hecho, en el siglo XVI, la porcelana siempre estuvo entre los regalos institucionales. En el mismo periodo en el que están llegando a Asturias porcelanas de China, el rey Felipe II en 1560 recibe como presente «una fuente que dicen es barro de la China, labrado y pintado con animales y otras cosas de la China metida en una caja de yerva que envió el contador de la Nueva España» (Aguiló 1990:129, nota 159). Esta noticia nos señala de manera clara el alto nivel alcanzado en el siglo XVI por algunas familias asturianas.

4.2. Siglo XVII. La variedad

Más de la mitad de las piezas seleccionadas para llevar a cabo el estudio de la evolución del consumo cerámico en Asturias fue producida en el siglo XVII. De hecho, el 58,28 % del material cerámico importado en nuestra región está datado en este periodo. Estamos, por tanto, ante la época de mayor auge de la cerámica importada en Asturias. En las primeras décadas del siglo XVII asistimos a una crisis en el sector agrícola que afectó a las actividades económicas que se desarrollaban en la vertiente mediterránea de Europa, mientras que las costas atlánticas se convirtieron definitivamente en el centro de atracción de los capitales económicos (Carta 2008:141). Este hecho, tendrá su reflejo en el consumo de cerámicas importadas en Asturias, en donde hemos atestiguado la hegemonía de la Europa del Norte.

4.2.1. Siglo XVII. Principales centros de consumo

Oviedo continúa siendo el núcleo asturiano que consume mayor cantidad de cerámica importada. La capital de Asturias estuvo inmersa en un periodo de crisis en los años finales del siglo XVI. En 1598 se extiende un brote de peste que, combinado con un periodo de hambruna, comienza a ocasionar muertes y no finalizará hasta 1600, la situación llega a ser especialmente dura en Oviedo (Rodríguez Muñoz 2002:364-366). Con la llegada del siglo XVII se inició un nuevo periodo con la recuperación económica de la ciudad y el gradual aumento de la población. Oviedo se encontraba en vísperas de un nuevo ciclo de crecimiento urbanístico que se acentuará a partir de la década de 1640 (Kawamura 2006:157-



Centros Importación S. XVII
Nº de piezas

- 1
- 2 - 10
- 11 - 20
- 21 - 50
- 51 - 100
- 101 - 150
- 151 - 214

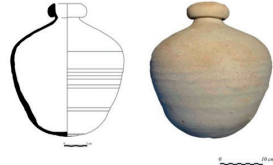
Asturias S. XVII

▲ Centros de consumo

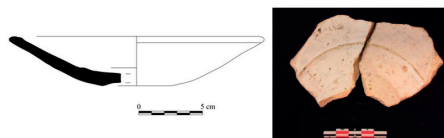
Talaverana Helechos - Plato I



Sevillana Botijuela I - SOJC1



Sevillana Blanca lisa - Plato I



Talaverana Tricolor - Cuenco IA



Talaverana Tricolor - Plato IIA



Talaverana Blanca - Plato I



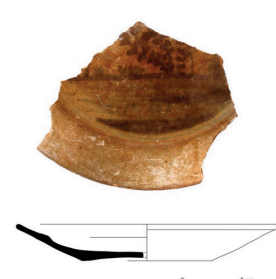
Portuguesa Lisboa - Plato IB



Inglesa Delftware - Plato I



Holandesa Faience - Plato IA



166). Este crecimiento urbanístico es llevado a cabo por las élites urbanas ovetenses que no solo construirán grandes casas, sino que llenarán sus mesas de cerámica importada. Además, en el siglo XVII en Oviedo, los mercados se sedentarizan, con lo que ligados a él y al desarrollo de la vida urbana, comienzan a proliferar los tratantes, los mercaderes y también las posadas y los mesones (Ocampo 2002:59). En la segunda mitad del siglo XVII podemos rastrear en los padrones de vecindad de Oviedo a familias que no son de origen asturiano o que residen fuera de Asturias (Busto 2020:4-9). Este hecho puede señalarnos cómo algunos movimientos de mercancías y en nuestro caso, de piezas cerámicas, podrían estar relacionados con los movimientos de personajes concretos.

En el seiscientos, Gijón se configura como un importante foco consumidor de cerámica importada, estimulado por el asentamiento en la urbe gijonesa de una nobleza con capacidad económica. En 1635 unos seiscientos soldados franceses desembarcan junto al río Piles y atacaron Gijón, lo que provocará que en años sucesivos se refuerce el puerto para protegerlo de nuevos ataques (Rodríguez Muñoz 2002:384). Este suceso es un ejemplo de las relaciones tan conflictivas con Europa y, en este caso, con Francia, que podrían explicar la casi inexistencia de cerámica francesa en este periodo. Por otro lado, nos señala la importancia de Gijón, puesto que debía de ser un puerto importante para que los franceses considerasen su ataque.

Avilés confirma y afianza su papel en el comercio cerámico en la Edad Moderna. En este periodo se acomete la construcción del palacio de Camposagrado en la villa de Avilés, lo que incide en que se trata de una localidad importante y convertirá a este espacio en el máximo consumidor avilesino de cerámica de importación⁴. Tras Avilés, el monasterio de Corias en Cangas del Narcea y Castropol, comparte unos porcentajes muy similares en el consumo de cerámica importada.

4.2.2. Siglo XVII. Principales centros de proveniencia

Así como el siglo XVI era el siglo de Sevilla en cuanto a la llegada de producciones cerámicas, en el XVII apreciamos una gran caída de este centro y un gran ascenso de las producciones de Talavera de la Reina (Figura 10). Hemos distinguido producciones talaveranas y también de otros centros en estrecha relación, como son los localizados en Puente del Arzobispo y Toledo. La cerámica de Talavera de la Reina era consumida por las élites más elevadas de la sociedad. En este sentido, creemos clave la siguiente información: Ignacio de Caxigal, arquitecto de gran prestigio encargado de realizar la Nueva Cámara Santa de la

Figura 10. Superior: importaciones cerámicas en Asturias, siglo XVII. El tamaño de los círculos indica el tamaño de los conjuntos de cada uno de los talleres de proveniencia (calculado a partir del nMi). Tipologías de las importaciones cerámicas en Asturias más representativas, siglo XVII.

⁴ En 1625 tiene lugar el enlace entre dos de las familias más importantes de la Asturias del momento: los Alas y los Bernaldo de Quirós, marqueses de Camposagrado desde 1661 (Madrid Álvarez 2010).

Catedral de San Salvador de Oviedo (Ramallo 1999:70), recoge en el inventario de sus bienes realizado en 1666 lo siguiente: *la docena de platos y ocho escudillas de Talavera y fuente de lo mismo* (Ibáñez de Aldecoa 1987:100, nota 6). Lo que nos indica el consumo de cerámicas de Talavera de la Reina en Oviedo y su importancia, puesto que son citadas entre los bienes de un ilustre arquitecto.

En segundo lugar, encontramos las producciones portuguesas, de gran prestigio internacional y que han llegado a todos los puntos del orbe con los que los lusos tenían relaciones comerciales (Varela y Casimiro 2013). Ya no solo llegarán producciones *vermelhas*, sino que, comenzará a consumirse *faiença*⁵. Llegarán producciones de los principales centros portugueses como son Lisboa, Coímbra y Vila Nova. En 1580, Felipe II hereda la corona de Portugal y, en 1640, comienza la Rebelión de Portugal que finalizará en 1668 con la total independencia del Reino de Portugal. Esta rebelión abarca buena parte del siglo XVII por lo que es probable que influyese negativamente en el comercio. La gran caída en el consumo de producciones sevillanas puede estar relacionada con estos conflictos. La inestabilidad surgida en Portugal y, por tanto, en toda la franja oeste de la península, hará que las rutas comerciales de Sevilla con el norte se vean afectadas. Ello hará disminuir en nuestra región el número de mercancías procedentes tanto de Sevilla como de Portugal. Así mismo, la peste que afecta a Sevilla en 1649 (Domínguez 2006:67-80) tuvo que afectar al volumen de producciones de los talleres cerámicos sevillanos. Además, la prohibición de la Junta del Principado de Asturias de comerciar con Sevilla debido al episodio pandémico (Díaz 2005:312) tuvo que ser otra de las causas de la disminución del consumo de cerámica sevillana.

Asturias, y probablemente todo el norte, se vio obligada a acrecentar los intercambios noreuropeos, principalmente con Holanda e Inglaterra, para paliar el bajo número de mercancías llegadas del sur. Holanda en este momento es un gran centro productor de cerámica de reconocido prestigio internacional. En su búsqueda de la creación de porcelanas a la manera de China, pusieron en marcha una activa y vanguardista industria de cerámica, que será apreciada en toda Europa. Hemos reconocido cerámicas de sus principales centros productores como son Delft y Harlem. También hay alguna pieza que ha podido ser hecha en Frisia y otras procedentes de Ámsterdam junto a un grupo confeccionado en alguno de los talleres del área occidental de Holanda.

Junto a las holandesas las producciones inglesas se convierten en algo relativamente habitual entre las piezas importadas en Asturias durante el XVII. Se trata de cerámicas muy influenciadas por los talleres holandeses, siendo difícil distinguir ambas producciones. En Inglaterra también se elaboran algunas piezas con decoraciones y formas particulares, que también llegan a Asturias en el seiscien-

5 Por otro lado, conviene señalar un más que probable hallazgo de cerámica asturiana de Faro de Limanes en Lisboa (Oliveira *et al.* 2017:1534, Grupo 2), lo que plantea que el comercio cerámico entre Asturias y Portugal se desarrollaría con un doble sentido. Agradecemos a Francisco Lara Piñera que haya compartido con nosotros esta hipótesis que esperamos que sus futuros estudios confirmen.

tos y no tienen paralelos entre el resto de las vajillas europeas. Hemos conseguido distinguir producciones provenientes de los talleres de Harlow y de Sussex.

El siglo XVII es una época conflictiva entre la corona castellana y el norte de Europa. Tras la derrota de la Armada Invencible en 1588, Inglaterra y Holanda se abren a las rutas ultramarinas (Kinder y Hilgemann 2006:258). En 1604 se firma la paz con Inglaterra a través del Tratado de Londres, reinando Jacobo I Estuardo, y en 1609 tiene lugar la tregua de los Doce Años con Holanda. En Santander, a partir de 1648, Holanda acapara todos los intercambios (Zabala 2003), por lo que en Asturias pudo ocurrir algo similar. Es imposible desligar este hecho de la Paz de Westfalia (1648), con la cual finalizó la guerra de los Treinta Años en Alemania y la guerra de los Ochenta Años con Holanda. Muy probablemente, sin estos periodos de paz no podríamos explicar la llegada de todas las cerámicas procedentes de Holanda e Inglaterra. Hay que destacar que los holandeses desarrollaron una flota comercial y se convirtieron en el primer socio comercial de Castilla, donde compraban sal, aceite, vino y frutos secos, y vendían trigo de los países bálticos, cobre y material naval (Pérez 2003:204), al que habría que añadir un significativo volumen de cerámica.

Surge con fuerza en el siglo XVII el consumo de piezas vascas esmaltadas y decoradas en azul, principalmente platos y escudillas o cuencos. Serían piezas elaboradas en diferentes talleres vascos como Orduña, Elosu, Salinillas de Buradón, Erentxun o Eguileta. Las piezas vascas que se consumen en Asturias pueden no ser el reflejo de un comercio cerámico habitual entre Asturias y el País Vasco, sino que serían fruto de posibles encargos realizados en los ambientes eclesiásticos y conventuales asturianos.

Las producciones castellanoleoneras, aunque geográficamente cercanas, llegan en un número reducido, probablemente por las dificultades en el transporte terrestre de este tipo de mercancías. Además, se trata de producciones con una menor repercusión comercial, por lo que no serían un gran objeto de intercambio comercial. Aun así, se compran y usan en Asturias cerámicas provenientes de los talleres más importantes de la zona en este momento como son Olivares, Toro, Salamanca y Almazán. De Aragón llegan una serie de productos, aunque se trata, en la mayor parte de los casos, de imitaciones de los motivos de Talavera de la Reina, producidos en Villafeliche. A partir del siglo XVII se comenzaron a elaborar en gran número vajillas de imitación o contrahechas, seguramente debido a la fuerte demanda de estos productos.

De Galicia llegan algunas piezas de uso cotidiano que no están destinadas al comercio suprarregional, pero probablemente la cercanía con la región gallega propicia estos intercambios. Quizá lleguen en relación con otros productos como podría ser el azúcar que Galicia conseguía de las colonias portuguesas y vendía en el norte de la península a las provincias de Asturias y el País Vasco (Krahe 2016:235). Una situación parecida puede explicar la llegada de algunas piezas procedentes de La Rioja. El caso de Úbeda resulta más singular porque

las piezas ubetenses no son de gran calidad técnica y no se conocía su expansión fuera de Andalucía (Cano et al. 2019).

En lo referente a las cerámicas italianas, hay que recordar que eran uno de los productos importados más consumidos en Asturias en el siglo XVI. En el seiscientos, su consumo decae debido probablemente a la crisis económica que afectará a la mayor parte de talleres italianos entre finales del siglo XVI y la primera mitad del XVII (Carta 2008:89-90; Ravanelli 1996:12-13, 33-34). La *maiolica* se convierte en un producto al alcance de pocos grupos sociales. De hecho, los ceramistas faentinos se salvaron de esta crisis económica, introduciendo unos productos de óptima calidad y refinados realizados para las clases altas (Carta 2008:89-90). De esta época, hemos distinguido cerámicas italianas elaboradas en Liguria y Deruta.

En el siglo XVII, dentro del consumo de piezas importadas que hemos tratado hasta ahora, hay una serie de productos de lujo y que, por tanto, llegan de manera escasa. Nos referimos a las producciones provenientes de Alemania y China, ya consumidas en el siglo XVI, a las que habría se sumarles productos de México. En el siglo XVII tenemos por primera y única vez producciones importadas del continente americano. Se trata de piezas mexicanas de Tonalá relacionadas con el consumo de líquidos y con el mundo femenino. Son piezas exclusivas y demandadas por las clases altas europeas. En el caso asturiano creemos que la llegada de piezas mexicanas no sería fruto de un comercio realmente establecido sino de pequeños intercambios o quizá regalos entre familiares, amigos o gente de prestigio social. Por lo que respecta a los productos alemanes, al igual que en la centuria precedente, continúan consumiéndose greses elaborados en Frechen, Westerwald y Raeren. Son piezas de gran valor estético y muy escasas en Asturias, señal de su carácter suntuoso. En lo concerniente a las porcelanas chinas, estas continúan llegando, aunque de manera muy reducida. Hemos recuperado productos fabricados en Jingdezhen.

El resto de los centros de proveniencia atestiguados en el siglo XVII son los franceses, con alguna pieza de Ruan, junto con los granadinos, catalanes y zamoranos. Al tratarse de un número tan reducido de piezas, resulta muy complejo explicar su llegada a Asturias. La casuística es muy elevada en un momento en el que los viajes se hacen algo habitual entre los europeos y el mundo parece ser algo más pequeño y abarcable.

4.3. Siglo XVIII. La decadencia

En el siglo XVIII, el consumo de producciones cerámicas de importación sufre un retroceso con respecto al periodo anterior. Serán varios factores los que expliquen este descenso en las importaciones de cerámica. Uno de ellos será el más que probable empobrecimiento generalizado de la sociedad asturiana del siglo XVIII. Asturias, en el setecientos, tenía una economía muy atrasada; la renta per cápita según el *Censo de Frutos y Manufacturas* de 1799 era de 264 reales, la más baja de toda España (Faya 2011:183). A ello habría que sumarles

la irrupción en el mercado de las producciones de cerámicas industriales, con grandes posibilidades estéticas y de menor precio. Al mismo tiempo, la sociedad sufre también importantes cambios. Las clases adineradas ya no utilizarán la cerámica como producto de distinción en sus mesas, sino que se decantarán por otros productos. La mayoría de la población compraba géneros de primera necesidad, dejando a un lado los artículos de lujo, como las vasijas de loza, y obligando a los ceramistas a producir a precios más bajos, ahorrando en los materiales y en el cuidado del trabajo (Berti 1998:28-29).

4.3.1. Siglo XVIII. Principales centros de consumo

Oviedo decae como el gran consumidor de cerámica importada y en primer lugar está Cangas del Narcea con el monasterio de San Juan Bautista de Corias (García Álvarez-Busto et al. 2019). Que Cangas del Narcea supere en número de piezas al resto de núcleos nos señala la importancia de este monasterio en el occidente de Asturias. De hecho, nos encontramos ante uno de los mayores hacendados de esta zona a mediados del siglo XVIII (Faya 2011:190; García Álvarez-Busto 2016). Por lo tanto, su potencia económica es indiscutible y podrá demandar cerámicas de puntos muy diversos. Al mismo tiempo nos indica como las élites urbanas no están ya tan interesadas en las cerámicas importadas como símbolo de prestigio. Tras Cangas del Narcea, nos encontramos con Gijón y Oviedo. Por último, tenemos los núcleos de Castropol y Avilés.

4.3.2. Siglo XVIII. Principales centros de proveniencia

En cuanto a la proveniencia de las cerámicas de importación consumidas por los asturianos en el siglo XVIII, observamos de manera genérica un consumo principal de cerámica de la península ibérica (Figura 11). Si durante los siglos XVI y XVII apreciábamos como Asturias estaba abierta a los mercados atlánticos, en el siglo XVIII parece cerrarse a las producciones peninsulares. Las cerámicas sevillanas vuelven a ocupar el primer lugar. Por ende, quizá esto nos indique que la caída en el consumo de sus piezas en el siglo XVII se deba a una circunstancia coyuntural. En este periodo, concretamente en 1717, se trasladada de Sevilla a Cádiz la *Casa de Contratación*, convirtiéndose esta ciudad en el nuevo punto de control del tráfico comercial con América (Benito 2010:16). Desde mediados del siglo XVIII asistimos a una paulatina liberación del comercio con América que incluye más y más puntos de partida y arribada de mercancías. En 1770, nueve puertos españoles gozarán de autorización para establecer relaciones comerciales con el continente americano, estos puertos son: Barcelona, Alicante, Cartagena, Málaga, Cádiz, Sevilla, La Coruña, Santander y, en Asturias, Gijón (Escribano y Mederos 1999:194).

Tras Sevilla nos encontramos con las producciones castellanoleonesas llegadas de los talleres de la meseta, entre los que destaca Almazán. En tercer lugar, las producciones portuguesas continúan llegando con regularidad y con buen volumen a las costas asturianas. En este periodo la mayor parte de las

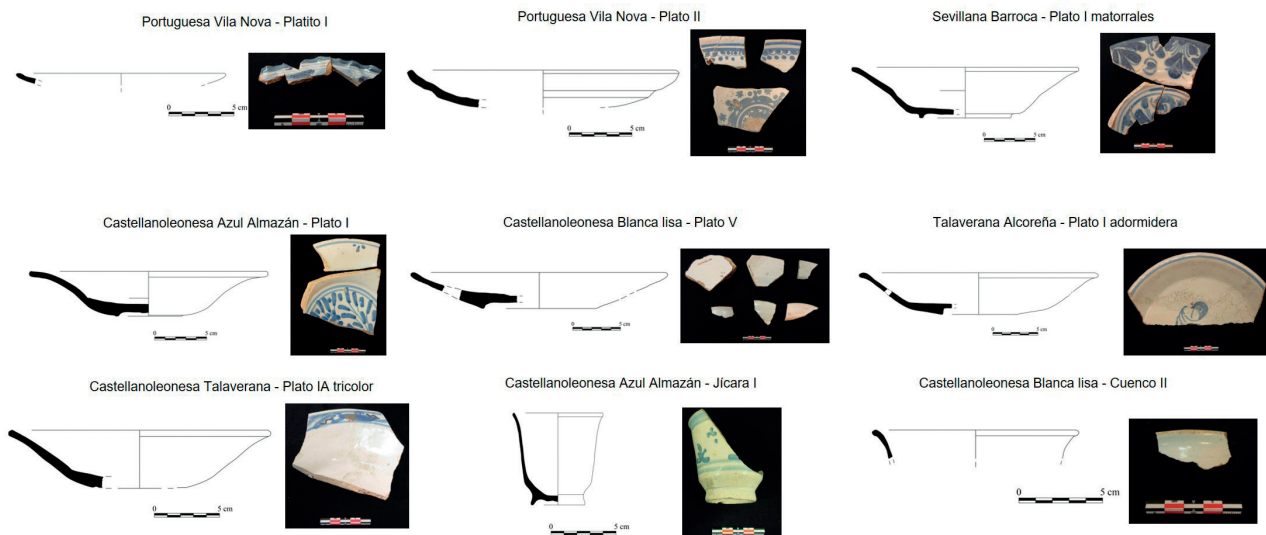
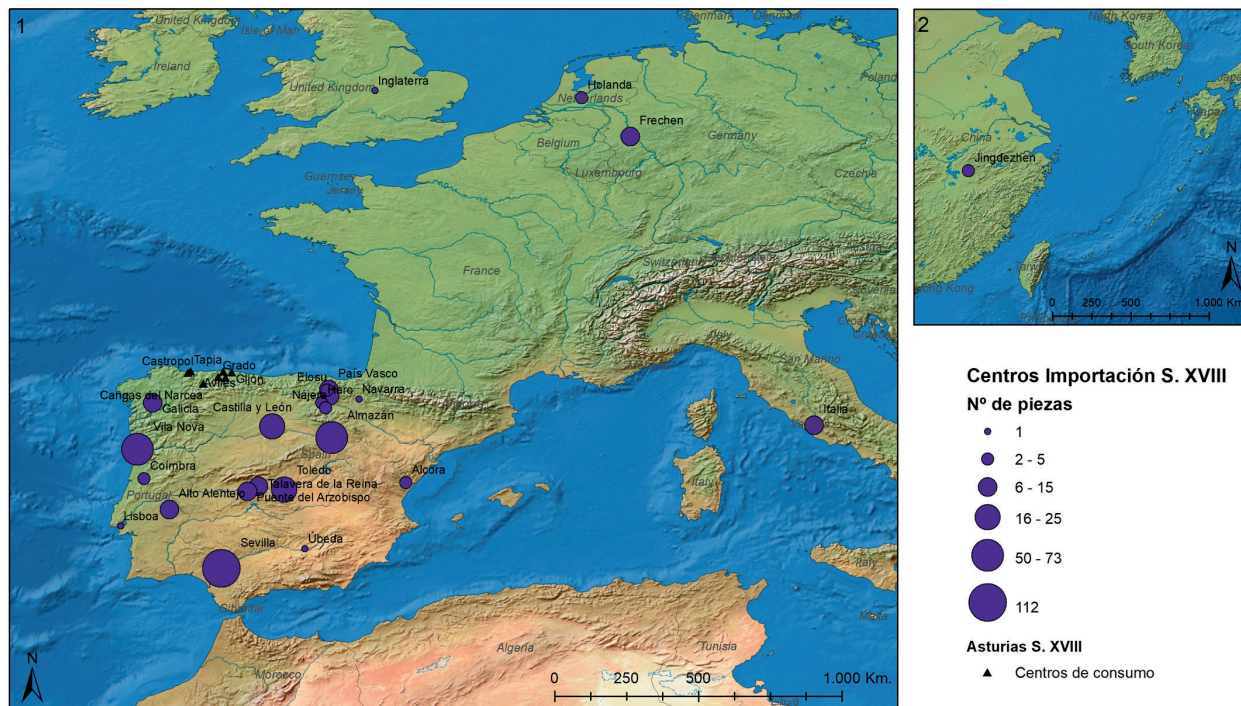


Figura 11. Superior: importaciones cerámicas en Asturias, siglo XVIII. El tamaño de los círculos indica el tamaño de los conjuntos de cada uno de los talleres de proveniencia (calculado a partir del nMi). Tipologías de las importaciones cerámicas en Asturias más representativas, siglo XVIII.

importaciones serán *faenças* provenientes de Vila Nova. Tras estos talleres nos encontramos las cerámicas *vermelhas* del Alto Alentejo y otros grupos de *faenças* de Coímbra y Lisboa, en un porcentaje más reducido. En cuarta posición se encuentran las cerámicas fabricadas en Talavera de la Reina y otros talleres relacionados con este alfar. Se trata de series talaveranas muy influidas por la Real Fábrica de Loza de Alcora (Castellón de la Plana). Las producciones del País Vasco continúan llegando, al igual que las gallegas y las riojanas, en menor porcentaje.

Las cerámicas holandesas pasan de ser uno de los grupos más numeroso en el siglo XVII, a algo residual durante el XVIII. Probablemente esta caída sea causada por la irrupción en los mercados europeos de las producciones industriales inglesas. El mismo proceso observamos en las lozas inglesas, cuyo consumo en el siglo XVIII prácticamente desaparece.

En lo que respecta a las producciones que veníamos considerando de lujo, como las alemanas y chinas, también observamos una serie de cambios. De Alemania las producciones que llegan en este momento son canecos, es decir, unas piezas utilitarias y dedicadas al transporte de líquidos, principalmente agua o ginebra. Ya no reconocemos los greses de tipologías y perfiles singulares. Las producciones chinas podemos seguir considerándolas cerámicas de lujo. En este momento, las cerámicas más restringidas y solo accesible a una parte muy pequeña de la población serán las producciones de la Real Fábrica de Alcora.

5. A modo de conclusión

Los materiales estudiados en este trabajo son por sí mismos evidencias de comercio y consumo. Este comercio puede recorrer grandes distancias y realizarse en grandes cantidades. La cerámica de importación consumida en Asturias está insertada en los circuitos comerciales como un bien de consumo *per se* y también como recipiente contenedor de otros productos. Aunque estos sean los principales motivos de la aparición de cerámicas importadas en Asturias, no podemos descartar otros mecanismos como, por ejemplo, regalos, la llegada de extranjeros, viajes de gente local al extranjero, entre otras muchas posibilidades⁶.

Mediante el comercio de los bienes cerámicos, Asturias actúa como un área de consumo que entraría en contacto con áreas de producción muy distantes y diversas. Estamos seguros de que no se trata de una llegada ocasional de piezas aisladas, sino de un auténtico flujo comercial que se encuentra plenamente formado y asentado. Asturias hace de paso entre el mar y la meseta, al mismo tiempo que se ve limitada por ellos. Estos muros naturales son solo penetrables por un cierto número de puertas: en el caso del mar Cantábrico por los puertos

⁶ La aparición de estos materiales puede tener consecuencias en otros aspectos, como producir cambios en los hábitos culinarios o de consumo de bebidas (Orton *et al.* 1997:224-225) e influenciar a las producciones de cerámica local (Busto 2019).

-----+
+-----

y enseñadas marítimas y, en el de la cordillera Cantábrica, por los puertos de montaña. Asturias, no vivía aislada, aunque los sistemas de comunicación eran lentos y dificultosos. Desde Oviedo existirían un gran número de enlaces que comunicaban con los puertos de Avilés, Gijón, Candás y Luanco. Convirtiendo a esta ciudad en el enclave ideal para funcionar como centro de redistribución.

El consumo de cerámica importada en Asturias desde el siglo XVI hasta el XVIII está marcado por una serie de talleres que irán cambiando y sucediéndose a lo largo de este amplio periodo. En el quinientos asturiano, la cerámica sevillana inunda los mercados y ningún otro centro puede hacerle sombra. Tan solo Italia podría hacerle la competencia entre las clases más adineradas. En el siglo XVII la situación cambia y la hegemonía de Sevilla es sustituida por las producciones provenientes de Talavera de la Reina y el gran auge de Holanda. El seiscientos se constituye como una época de florecimiento en lo que se refiere a la gran diversidad observable en las cerámicas que llegan a los puertos asturianos. Junto a las producciones de piezas ya citadas, tenemos que añadir cerámicas portuguesas, inglesas y alemanas, junto con las provenientes del País Vasco. Este esplendor se extendería solo una centuria para pasar a una situación muy diferente en el siglo XVIII. En el setecientos las grandes ventas de cerámica europea cesan de forma casi total y el mercado cerámico se centra en las producciones peninsulares ibéricas. Sevilla continúa siendo un centro muy importante y a este se le suman producciones llegadas de la meseta norte. La fabricación de cerámica esmaltada entra en crisis ante la competencia que ejercen las nuevas producciones industriales.

En síntesis, el comercio exterior irá aumentando paulatinamente en los siglos XVI y XVII, potenciado por las nuevas necesidades de la sociedad asturiana. Dicha sociedad y sobre todo sus élites fueron diversificando su ajuar cerámico mediante la incorporación y la demanda de nuevas producciones. Las élites asturianas van a demandar de manera creciente unos bienes de lujo para seguir los dictámenes de la moda europea. La vajilla de mesa es una vajilla propagandística que refleja y transmite la condición social y económica de sus dueños. Las élites serán las que potencien los cambios y las que irán a la vanguardia en cuanto a consumo de cerámica importada se refiere. El resto de los grupos tratarán de adaptarse a esas nuevas modas y formar parte de ellas. El ascenso de una clase comercial y artesanal urbana también fue clave en el aumento del consumo de cerámica importada que hemos observado en los siglos XVI y XVII. En muchos casos podrían tratar de aparentar y mostrar una riqueza que no habían alcanzado. Estos grupos querían comer en vajillas cada vez mejores y más lujosas. Los ceramistas asturianos no son capaces de satisfacer este consumo y sus productos no son comparables a los llegados por las vías comerciales. Para satisfacer estas necesidades de consumo de productos diferenciadores, se lanzan a los mercados europeos y compran las cerámicas de moda en ese momento. El gran aumento que se produce en la llegada de estas producciones es

indicativo del aumento de las rentas de estas clases sociales. Las producciones cerámicas estudiadas arqueológicamente en este trabajo son un reflejo material de cómo era la sociedad asturiana de la Edad Moderna.

Bibliografía

- ADÁN ÁLVAREZ, Gema E. y IBÁÑEZ CALZADA, Covadonga (2005). «27 Diciembre (Gijón). Memoria de Escavación y Seguimiento arqueológico. Campaña 2005». Memoria Arqueológica Inédita.
- ADÁN ÁLVAREZ, Gema E.; IBÁÑEZ CALZADA, Covadonga y FERNÁNDEZ CALDERÓN, Noelia (2009). «Intervención arqueológica en el solar n.º8 de la calle Mon (Oviedo)». En: FERNÁNDEZ REYERO, Juan y GARCÍA DE CASTRO VALDÉS, César (eds.), *Excavaciones arqueológicas en Asturias 2003-2006*. Oviedo: Consejería de Cultura y Turismo, 75-82.
- ADROHER AUROUX, Andrés María; CARRERAS MONFORT, César; ALMEIDA, Rui de; FERNÁNDEZ FERNÁNDEZ, Adolfo; MOLINA VIDAL, Jaime y VIEGAS, Catarina (2016). «Registro para la cuantificación de cerámica arqueológica: estado de la cuestión y una nueva propuesta. Protocolo de Sevilla (PRCS/14)». *Zephyrus*, LXXVIII: 87-110.
- AGUILÓ ALONSO, María Paz (1990). «El coleccionismo de objetos procedentes de ultramar a través de los inventarios de los siglos XVI y XVII». En: ARIAS ANGLÉS, Enrique (ed.), *Relaciones artísticas entre España y América*. Madrid: Consejo Superior de Investigaciones Científicas, Centro de Estudios Históricos, Departamento de Historia del Arte Diego Velázquez, 107-149.
- ALONSO RODRÍGUEZ, Nicolás; JIMÉNEZ CHAPARRO, José Ignacio y REQUEJO PAGÉS, Otilia (2011). «Memoria de excavación: Intervención arqueológica en solar San Antonio n.º 12 (Oviedo)». Memoria Arqueológica Inédita.
- ALONSO RODRÍGUEZ, Nicolás y REQUEJO PAGÉS, Otilia (2014). «Intervención arqueológica en el jardín del palacio Malleza-Toreno de Oviedo». En: LEÓN GASALLA, Pablo (ed.), *Excavaciones arqueológicas en Asturias 2007-2012*. Oviedo: Consejería de Cultura y Turismo, 499-501.
- ARCELIN, Patrice y TUFFREAU-LIBRE, Marie (1998). *La quantification des céramiques: conditions et protocole*. Glux-en-Glenne: Centre archéologique européen du Mont Beuvray.
- BENITO DOMÍNGUEZ, Ana María (2010). «Las anforetas depositadas en el Museo de San Telmo (Donostia-San Sebastián)». *Boletín de estudios históricos sobre San Sebastián*, 43: 15-42.
- BERTI, Fausto (1998). *Storia della Ceramiche di Montelupo. Uomini e fornaci in un centro di produzione dal XIV al XVIII secolo. Le ceramiche da mensa dal 1480 alla fine del XVIII secolo* (Vol. II). Florencia: Aedo.
- BRAUDEL, Fernand (1993). *El Mediterráneo y el mundo mediterráneo en la época de Felipe II* (2ª ed. en español ed. Vol. II). México: Fondo de Cultura Económica.
- BUSTO ZAPICO, Miguel (2015). «Cerámica de producción local en Asturias entre los siglos XVI y XVII, procedente de las excavaciones de la casa Carbajal Solís (Oviedo, Asturias)». *Boletín de Letras del Real Instituto de Estudios Asturianos*, 69(185-186): 33-64.
- BUSTO ZAPICO, Miguel (2018). *Cerámica de importación en el Principado de Asturias entre la Baja Edad Media y la primera Edad Moderna*. Oviedo: Universidad de

- Oviedo, Facultad de Filosofía y Letras. Tesis Doctoral. Inédita.
- BUSTO ZAPICO, Miguel (2019). «Los influjos estilísticos europeos en las producciones de cerámica asturiana de la Edad Moderna». *Liño. Revista Anual de Historia del Arte*, 25: 9-22. doi:<https://doi.org/10.17811/li.25.2018.9-22>.
- BUSTO ZAPICO, Miguel (2020). «Cerámica: materialidad y simbolismo. En torno a los significados que encierra el consumo de cerámica importada en Asturias». *Res Mobilis. Revista internacional de investigación en mobiliario y objetos decorativos*, 9(10): 1-18. doi:<https://doi.org/10.17811/rm.9.10.2020>.
- BUSTO ZAPICO, Miguel y FERNÁNDEZ LÓPEZ, Jesus (2018). «Dos hallazgos fortuitos de botijuelas o Spanish olive jars en Tapia de Casariego (Asturias, España) ». *Revista ArkeoGazte Aldizkaria*, 8:219-238.
- BUSTO ZAPICO, Miguel y GUTIÉRREZ GONZÁLEZ, José Avelino (2016). «Cerámicas de importación en Oviedo (Asturias) entre los siglos XVI y XVII. Materiales procedentes de la casa Carbajal-Solís». *Sautuola. Instituto de Prehistoria y Arqueología «Sautuola»*, XXI: 217-238.
- BUSTO ZAPICO, Miguel; GUTIÉRREZ GONZÁLEZ, José Avelino y ESTRADA GARCÍA, Rogelio (2015). «Las lozas de la casa Carbajal-Solís. Punto de encuentro entre el Mediterráneo y el Norte de Europa». En: GONÇALVES, Maria José y GÓMEZ-MARTÍNEZ, Susana (eds.), *Actas do X Congresso Internacional a Cerâmica Medieval no Mediterrâneo. Silves. Silves: Câmara Municipal De Silves & Campo Arqueológico de Mértola*, 466-472.
- CABRERA DE CÓRDOBA, Luis (1997). *Relaciones de las cosas sucedidas en la Corte de España desde 1599 hasta 1614*. Valladolid: Junta de Castilla y León.
- CANO PIEDRA, Carlos; ANÍBAL GONZÁLEZ, Cayetano y GARZÓN CARDENETE, José Luis (2019). *La cerámica azul de Úbeda (Aportación al estudio de la vajilla decorada andaluza del Siglo de Oro)* (Vol. 2). Jaen: Universidad de Jaen.
- CARANDINI, Andrea (1984). *Arqueología y cultura material*. Barcelona: Mitre.
- CARROCERA FERNÁNDEZ, Elías (1991). «Excavaciones en el pórtico de la Catedral de Oviedo y calle de Santa Ana». Memoria Arqueológica Inédita.
- CARTA, Raffaella (2008). *Difusión e influencia de la producción de la cerámica Italiana entre la Baja Edad Media y la primera Edad Moderna. El caso de Granada*. Granada: Universidad de Granada. Facultad de Filosofía y Letras. Tesis Doctoral. Inédita.
- CUETO-FELGUEROSO FELGUEROSO, Luis (2013). *Asturias y el comercio con el norte de Europa (1650-1700)*. Almería: Círculo Rojo.
- DÍAZ ÁLVAREZ, Juan (2005). «Crisis agrarias en la Asturias del siglo XVII. Una aproximación a su estudio». *Revista de Historia Moderna*, 23:307-322.
- DÍAZ DÍAZ, Víctor M. (2016). «Seis contenedores cerámicos de época moderna y contemporánea en el entorno de la ría del Eo». *Nailos. Estudios Interdisciplinarios de Arqueología*, 3:241-259.
- DOMÍNGUEZ ORTIZ, Antonio (2006). *Historia de Sevilla. La Sevilla del siglo XVII*. Sevilla: Universidad de Sevilla.
- ESCRIBANO COBO, Gabriel y MEDEROS MARTÍN, Alfredo (1999). «Distribución y cronología de las botijas en yacimientos arqueológicos subacuáticos de la Península Ibérica, Baleares y Canarias». *Cuadernos de Arqueología Marítima*, 5: 177-221.
- ESCRIBANO RUIZ, Sergio (2014). *Genealogía del registro cerámico alavés de época preindustrial (Siglos XIV al XVIII)*. Vitoria-Gasteiz: Universidad del País Vasco. Facultad de Geografía e Historia. Tesis Doctoral. Inédita.

- ESCRIBANO RUIZ, Sergio (2017). «Estrategias cuantitativas para el estudio de cerámica arqueológica. Una propuesta desde el caso de la cerámica histórica alavesa». *Munibe*, 68: 289-300.
- ESTRADA GARCÍA, Rogelio (2003). «Avance sobre los sondeos arqueológicos preliminares del Proyecto de Ampliación del Museo de Bellas Artes de Asturias». Memoria Arqueológica Inédita.
- ESTRADA GARCÍA, Rogelio (2014). «Excavaciones arqueológicas en la ampliación del Museo de Bellas Artes de Asturias». En: LEÓN GASALLA, Pablo (ed.), *Intervenciones en el Patrimonio Cultural Asturiano 2007-2014*. Oviedo: Consejería de Educación, Cultura y Deporte. Dirección General de Patrimonio Cultural, 192-215.
- FAYA DÍAZ, María Ángeles (2011). «Poderosos y humildes: una sociedad polarizada». En: OCAMPO SUÁREZ-VALDÉS, Joaquín (ed.), *La luz de Jovellanos. Catálogo de la exposición*. Gijón: Ayuntamiento de Gijón, 183-201.
- FERNÁNDEZ BUELTA, José y HEVIA GRANDA, Víctor (1984). *Ruinas del Oviedo Primitivo. Historia y secuencias de unas excavaciones*. Oviedo: Instituto de Estudios Asturianos.
- FERNÁNDEZ OCHOA, Carmen (1996). «Historia del Proyecto Gijón de Arqueología». *Complutum Extra*, 6(I): 29-37.
- FERNÁNDEZ OCHOA, Carmen (1997). *La muralla romana de Gijón (Asturias)*. Madrid: Ayuntamiento de Gijón, Electa.
- FERNÁNDEZ OCHOA, Carmen (2015). «La Casa del Forno: Un «convento» provisional para las Agustinas Recoletas». En: FERNÁNDEZ OCHOA, Carmen; OREJAS SACO DEL VALLE, Almudena; GARCÍA DÍAZ, Paloma y GIL SENDINO, Fernando (eds.), *La Fábrica de Tabacos de Gijón. Arqueología e Historia de un espacio milenario*. Gijón: Ayuntamiento de Gijón, 70-73.
- FERNÁNDEZ OCHOA, Carmen y GONZÁLEZ LAFITA, Pilar (1989). *Las cerámicas modernas de la "casa del forno" (Excavaciones de urgencia en la Muralla Romana de Gijón)*. Gijón: Fundación Municipal de Cultura.
- FERNÁNDEZ OCHOA, Carmen; OREJAS SACO DEL VALLE, Almudena; GARCÍA DÍAZ, Paloma y GIL SENDINO, Fernando (2015). *La Fábrica de Tabacos de Gijón. Arqueología e Historia de un espacio milenario*. Gijón: Ayuntamiento de Gijón.
- GARCÍA ÁLVAREZ-BUSTO, Alejandro; FERNÁNDEZ CALDERÓN, Noelia y BUSTO ZAPICO, Miguel (2019). «La vajilla del monasterio de Corias (Asturias) en Época Moderna a partir del registro arqueológico y los libros de gastos». *NAILOS Estudios Interdisciplinarios de Arqueología*, 6: 281-321.
- GARCÍA ÁLVAREZ-BUSTO, Alejandro (2016). *Arqueología de la Arquitectura Monástica en Asturias: San Juan Bautista de Corias*. Oviedo: Consejería de Educación y Cultura. Dirección General de Patrimonio Cultural.
- GARCÍA DE CASTRO VALDÉS, César (1999). «Catedral de San Salvador de Oviedo. Informe sobre las excavaciones arqueológicas llevadas a cabo en el edificio. Octubre 1998 - Mayo 1999». Memoria Arqueológica Inédita.
- GARCÍA DE CASTRO VALDÉS, César (2001). «Informe sobre las excavaciones arqueológicas realizadas en el n.º3 de la calle Shultz (antiguo Colegio San Isidoro) y en la misma calle Shultz de la ciudad de Oviedo (Febrero 2000 - Abril 2001)». Memoria Arqueológica Inédita.
- GARCÍA FERNÁNDEZ, Alicia (2014). «Intervención arqueológica para rehabilitación de un edificio de viviendas en la calle Rúa, n.º9 de Oviedo». En: LEÓN GASALLA, Pablo (ed.), *Excavaciones arqueológicas en Asturias 2007-2012*. Oviedo: Consejería de Cultura y Turismo, 531-534.

- GARCÍA FERNÁNDEZ, Alicia y SUÁREZ MANJÓN, Patricia (2018). «Intervención arqueológica para rehabilitación y ampliación de la «Casa de los Hevia» en la calle del Agua, de Villaviciosa». En: LEÓN GASALLA, Pablo (ed.), *Excavaciones Arqueológicas en Asturias 2013-2016*. Oviedo: Consejería de Educación, Cultura y Deporte, 379-386.
- GOGGIN, John M. (1960). *The Spanish Olive Jar: An introductory study*. New Haven: Yale University Publications in Anthropology (62).
- GOLDTHWAITE, Richard A. (1997). «Il mondo economico e sociale della maiolica italiana nel Rinascimento». *Faenza*, LXXXIII(IV-VI): 176-202.
- GUTIÉRREZ GONZÁLEZ, José Avelino (2012). «Avilés en el tiempo de los fueros: una revisión arqueológica de la villa medieval». En: RUIZ DE LA PEÑA SOLAR, Juan Ignacio; SANZ FUENTES, María Josefa y CALLEJA PUERTA, Miguel (eds.), *Los fueros de Avilés y su época*. Oviedo: Real Instituto de Estudios Asturianos, 359-404.
- GUTIÉRREZ GONZÁLEZ, José Avelino; BENÉITEZ GONZÁLEZ, Carmen; GUTIÉRREZ, Alejandra; GARCÍA FERNÁNDEZ, Alicia; HEVIA GONZÁLEZ, Susana; MONTES LÓPEZ, Rubén, REQUEJO PAGÉS, Otilia (2011). «Importaciones atlánticas de cerámicas medievales en Asturias». En: *Gentes del Mar. Historia y Arqueología en el litoral del Arco Atlántico (I Symposium Internacional, Luanco 2009)*. Oviedo (e.p.).
- IBÁÑEZ DE ALDECOA, Esperanza (1987). *Cerámica tradicional de Faro*. Oviedo: Servicio de Publicaciones del Principado de Asturias.
- KAWAMURA, Yayoi (2006). *Arquitectura y poderes civiles. Oviedo 1699-1680*. Oviedo: Real Instituto de Estudios Asturianos.
- KINDER, Hermann y HILGEMANN, Werner (2006). *Atlas Histórico Mundial*. Madrid: Akal.
- KRAHE, Cinta (2016). *Chinese Porcelain in Habsburg Spain*. Madrid: Centro de Estudios Europa Hispánica.
- LÓPEZ MARCOS, Miguel Ángel; ÁLVAREZ GONZÁLEZ, M. Yolanda y LÓPEZ GONZÁLEZ, Luis F. (2007). «Intervención arqueológica en la antigua Fábrica de Tabacos. Memoria Técnica». Memoria Arqueológica Inédita.
- LÓPEZ MARCOS, Miguel Ángel; ÁLVAREZ GONZÁLEZ, M. Yolanda y LÓPEZ GONZÁLEZ, Luis F. (2008). «Intervención arqueológica en el calustro de la antigua Fábrica de Tabacos. Cimadevilla Gijón 2008. Memoria Técnica». Memoria Arqueológica Inédita.
- LÓPEZ MARCOS, Miguel Ángel; ÁLVAREZ GONZÁLEZ, M. Yolanda y LÓPEZ GONZÁLEZ, Luis F. (2009). «Tercera fase de excavación arqueológica. Antigua Fábrica de Tabacos. Cimadevilla Gijón 2009. Memoria Técnica». Memoria Arqueológica Inédita.
- MADRID ÁLVAREZ, Vidal de la (2010). «El palacio del marqués de Camposagrado en Avilés (Asturias) y la muralla de la villa a finales del siglo XVII». *Liño. Revista Anual de Historia del Arte*, 16: 67-83.
- MARTÍN HERNÁNDEZ, Esperanza (2018). «Intervención arqueológica en la casa de los Llanes, Oviedo». En: LEÓN GASALLA, Pablo (ed.), *Excavaciones Arqueológicas en Asturias 2013-2016*. Oviedo: Consejería de Educación, Cultura y Deporte, (en prensa).
- MENÉNDEZ GRANDA, Alfonso y SÁNCHEZ HIDALGO, Estefanía (2009). «Estratigrafías y materiales medievales hallados en la excavación arqueológica realizada en los solares número 1, 3, 5 y 7 de la calle Altamirano y número 21 de la calle Cimadevilla (Oviedo)». En: FERNÁNDEZ REYERO, Juan y GARCÍA DE CASTRO VALDÉS, César (eds.), *Excavaciones arqueológicas en Asturias*

- 2003-2006. Oviedo: Consejería de Cultura y Turismo, 97-104.
- MENÉNDEZ GRANDA, Alfonso y SÁNCHEZ HIDALGO, Estefanía (2015). «Proyecto básico y de ejecución de rehabilitación y ampliación de edificio municipal. Ayuntamiento de Castropol (Castropol, Asturias)». Memoria Arqueológica Inédita.
- MENÉNDEZ GRANDA, Alfonso y SÁNCHEZ HIDALGO, Estefanía (2016). «Estudio y control de las excavaciones arqueológicas en el área Noroeste del conjunto de Tabacalera (Cimavilla, Gijón). Informe preliminar». Memoria Arqueológica Inédita.
- MENÉNDEZ GRANDA, Alfonso y SÁNCHEZ HIDALGO, Estefanía (2018). «Intervención arqueológica en el edificio del Ayuntamiento de Castropol». En: LEÓN GASALLA, Pablo (ed.), *Excavaciones arqueológicas en Asturias 2013-2016*. Oviedo: Consejería de Educación y Cultura, 371-378.
- MOLINARI, Alessandra (1990). «Il II ciclo di lezioni sulla ricerca applicata in archeologia ed un progetto di laboratorio». *Scienze in Archeologia*: 11-20.
- MONTES LÓPEZ, Rubén (2015). «Proyecto de rehabilitación de edificio para viviendas y local comercial en C/ San Bernardo, 9 (Gijón). Memoria de actuación arqueológica». Memoria Arqueológica Inédita.
- MONTES LÓPEZ, Rubén y OREJAS SACO DEL VALLE, Almudena (2016). «Proyecto Tabacalera II. Informe preliminar Sector 23 Este (julio 2016). Informe». Memoria Arqueológica Inédita.
- MONTES LÓPEZ, Rubén; OREJAS SACO DEL VALLE, Almudena y GARCÍA DÍAZ, Paloma (2016). «Proyecto Tabacalera II. Informe preliminar de actuaciones arqueológicas y de restauración y propuestas para la protección de restos arqueológicos en la panda sur del edificio de la Antigua Fábrica de Tabacos de Gijón (Sectores 27 y 29). Informe». Memoria Arqueológica Inédita.
- MORATINOS GARCÍA, Manuel y VILLANUEVA ZUBIZARRETA, Olatz (2003). «La vida en clausura de las monjas de la concepción». En: LARRÉN IZQUIERDO, Hortensia (ed.), *Exposición 389 años del Convento de la Concepción*. Zamora: Junta de Castilla y León, 61-79.
- MORATINOS GARCÍA, Manuel y VILLANUEVA ZUBIZARRETA, Olatz (2004). «El artesanado del barro en Toro durante la época Moderna». *Studia Zamorensia*, VII: 229-246.
- MORATINOS GARCÍA, Manuel y VILLANUEVA ZUBIZARRETA, Olatz (2013). «Usos, modas y cambios: el gusto por los «barros de Portugal» en la cuenca del Duero y sus réplicas hispanas durante el Antiguo Régimen». *Boletín del Seminario de Estudios de Arte y Arqueología*, LXXIX: 153-175.
- MUÑIZ LÓPEZ, Iván (2011). «Arqueología de la Arquitectura y Urbanismo de la ciudad de Oviedo (Asturias, España) entre la Edad Media y el siglo XVIII: el arrabal del Carpio». *Arqueología de la Arquitectura*(8): 179-217.
- NEWSTEAD, Sarah y CASIMIRO, Tânia Manuel (2015). «A Cerâmica Portuguesa no Atlântico Norte (Séculos XVII-XVIII) o iniciar de um projecto de investigação». *Almadan online*, 19: 64-69.
- OCAMPO SUÁREZ-VALDÉS, Joaquín (2002). «Comercio». En: RODRÍGUEZ MUÑOZ, Javier (ed.), *Diccionario Histórico de Asturias*. Oviedo: Editorial Prensa Asturiana, 258-259.
- OLÁVARRI GOICOECHEA, Emilio (1970). «Memoria de las excavaciones arqueológicas realizadas en la Plaza de la Corrada del Obispo y en el Tránsito de Santa Bárbara de la ciudad de Oviedo». Memoria Arqueológica Inédita, Archivo del Ayuntamiento de Oviedo, Sala-1, Anaquel-leg. 191. Doc.1. Oviedo.

- OLIVEIRA, Filipe; BANHA DA SILVA, Rodrigo; BARGÃO, André y FERREIRA, Sara (2017). «O comércio medieval de cerâmicas importadas em Lisboa: o caso da Rua das Pedras Negras n.º 21-28». En: MORAIS ARNAUD, José y MARTINS, Andrea (eds.), *Arqueologia em Portugal / 2017 - Estado da Questão*. Lisboa: Associação dos Arqueólogos Portugueses, 1523-1538.
- OREJAS SACO DEL VALLE, Almudena (2016). «Proyecto Tabacalera II. Intervenciones y estudios arqueológicos en la antigua fábrica de tabacos de Gijón». Memoria Arqueológica Inédita.
- OREJAS SACO DEL VALLE, Almudena; GARCÍA DÍAZ, Paloma y MONTES LÓPEZ, Rubén (2017). «Proyecto Tabacalera II. Informe preliminar de actuaciones arqueológicas y propuestas en la zona Noroeste del edificio de la antigua Fábrica de Tabacos de Gijón (Sectorios 22, 23 y 26)». Memoria Arqueológica Inédita.
- ORTON, Clive R. y HUGHES, Michael (2013). *Pottery in archaeology* (2nd ed.). Cambridge: Cambridge University Press.
- ORTON, Clive R.; TYERS, Paul y VINCE, Alan (1997). *La cerámica en arqueología*. Barcelona: Crítica.
- PÉREZ, Joseph (2003). *Historia de España*. Barcelona: Crítica.
- PLEGUEZUELO HERNÁNDEZ, Alfonso (1999). «Cerámica de Sevilla (1248-1841)». En: SÁNCHEZ-PACHECO, Trinidad (ed.), *Summa Artis. Cerámica española* (Vol. XLII). Madrid: Espasa Calpe, 343-386.
- PRIETO MARTÍNEZ, María P.; LANTES-SUÁREZ, Óscar; ALONSO TOUCIDO, Francisco; FLORES RIVAS, Luis H. y FERNÁNDEZ, Manuel (2019). «Cuatro 'Botijuelas' recuperadas en el Noroeste de Iberia. Procesos de manufactura y reutilización». *Estudos do Quaternário*, 20: 35-51. doi:<https://doi.org/10.30893/eq.v0i20.191>
- RAMALLO ASENSIO, Germán Antonio (1999). «Vías de aproximación a la arquitectura barroca desde la historia del arte». En: HEVIA BLANCO, Jorge (ed.), *La intervención restauradora en la arquitectura asturiana románico, gótico, renacimiento y barroco*. Gijón: Universidad de Oviedo.
- RAVANELLI GUIDOTTI, Carmen (1996). *Faenza-faience. "Bianchi" di Faenza*. Montorio: Belriguardo.
- REQUEJO PAGÉS, Otilia (1994). «Reforma de la Plaza Porlier y calles adyacentes». Memoria Arqueológica Inédita.
- REQUEJO PAGÉS, Otilia (2004). «Rehabilitación del palacio de Camposagrado de Avilés 2001-2004. Memoria Arqueológica.». Memoria Arqueológica Inédita.
- REQUEJO PAGÉS, Otilia (2005). «Informe de las Excavaciones Arqueológicas realizadas en el antiguo Monasterio de San Vicente de Oviedo. Museo Arqueológico de Asturias. 2003-2005». Memoria Arqueológica Inédita.
- RÍOS GONZÁLEZ, Sergio (2002). «Excavación arqueológica de los solares n.º 2 y 4 de la calle Santa Ana (Oviedo)». Memoria Arqueológica Inédita.
- RÍOS GONZÁLEZ, Sergio (2008). «Actuación arqueológica en la Casona de los Alas (Avilés). Memoria». Memoria Arqueológica Inédita.
- RÍOS GONZÁLEZ, Sergio (2009). «Excavación arqueológica en el entorno de la Cámara Santa de la Catedral de Oviedo (2003-2004)». En: FERNÁNDEZ REYERO, Juan y GARCÍA DE CASTRO VALDÉS, César (eds.), *Excavaciones arqueológicas en Asturias 2003-2006*. Oviedo: Consejería de Cultura y Turismo, 63-74.
- RÍOS GONZÁLEZ, Sergio (2014). «Excavación arqueológica en el palacio Episcopal de Oviedo. Avance de los

- resultados». En: LEÓN GASALLA, Pablo (ed.), *Excavaciones arqueológicas en Asturias 2007-2012*. Oviedo: Consejería de Cultura y Turismo, 513-516.
- RÍOS GONZÁLEZ, Sergio y CHAO ARANA, Francisco Javier (1997). «Excavaciones arqueológicas en la calle de Cimadevilla (1992). Contribución al estudio de las redes de suministro de agua potable de época medieval y moderna en la ciudad de Oviedo». *Boletín del Real Instituto de Estudios Asturianos*, 150(LI): 75-99.
- RODRÍGUEZ ASENSIO, José A. y NOVAL FONSECA, María A. (1996). «Anforetas reutilizadas como elementos decorativos en la costa asturiana». En: RODRÍGUEZ ASENSIO, José A. (ed.), *III y IV Jornadas de Arqueología Subacuática en Asturias*. Gijón: Universidad de Oviedo, 63-82.
- RODRÍGUEZ MUÑOZ, Javier (2002). *Diccionario Histórico de Asturias*. Oviedo: Editorial Prensa Asturiana.
- SÁNCHEZ HIDALGO, Estefanía y MENÉNDEZ GRANDA, Alfonso (2009). «Excavación arqueológica realizada en el solar n.º5 de la calle Cimadevilla (Oviedo). Estratigrafía, estructuras y materiales de época bajomedieval». En: FERNÁNDEZ REYERO, Juan y GARCÍA DE CASTRO VALDÉS, César (eds.), *Excavaciones arqueológicas en Asturias 2003-2006*. Oviedo: Consejería de Cultura y Turismo, 89-95.
- VANNINI, Guido (2002). «Produzione ceramica e mercato nel «mediovaldarno fiorentino» fra tradizione medievale e innovazione rinascimentale». En: MINICIS, Elisabetta de y MAETZKE, Gabriella (eds.), *Le ceramiche di Roma e del Lazio in età medievale e moderna. Atti del IV Convegno di Studi*. Roma: Kappa Edizioni, 18-32.
- VARELA GOMES, Mário y CASIMIRO, Tânia Manuel (2013). *On the World's Routes. Portuguese Faience (16th-18th centuries)*. Lisboa: Instituto de Arqueologia e Paleociências, Universidade Nova de Lisboa.
- VILLANUEVA ZUBIZARRETA, Olatz (2011). «La ollería y alcallería en la cuenca del Duero a lo largo de la Edad Media y Moderna». En: COLL CONESA, Jaume (ed.), *Manual de Cerámica Medieval y Moderna*. Madrid: Sección de Arqueología del CDL de Madrid, 87-116.
- ZABALA URIARTE, Aingeru (2003). «Rutas y puertos en el comercio cantábrico del siglo XVII». En: RIBOT GARCÍA, Luis A. y ROSA, Luigi de (eds.), *Naves, puertos e itinerarios marítimos en la Época Moderna*. Madrid: Editorial Actas, 127-184.